



Nordpeis

INSTRUCTION MANUAL
BRUKSANVISNING

English
Norwegian

WOOD STOVE
VEDOVN

Sintra

Index

| | | |
|-------|---|----|
| 1. | IMPORTANT SAFETY PRECAUTIONS / VIKTIGE SIKKERHETSREGLER | 1 |
| 2. | Safety distances / Sikkerhetsavstand | 2 |
| 3. | Before installing a new stove / Før du installerer nytt ildsted | 2 |
| 3.1. | Chimney draught | 2 |
| 3.2. | Air supply | 3 |
| 4. | Floor plate | 3 |
| 5. | Technical information / Teknisk informasjon | 4 |
| 6. | Package contents / Pakkeinnhold | 5 |
| 7. | Assembly / Montering | 7 |
| 7.1. | Operating control | 7 |
| 7.2. | Connecting the flue | 7 |
| 7.3. | Base assembly / Basemontering | 7 |
| 7.4. | The Stove / Ovn | 8 |
| 7.5. | Combustion air inlet (A) / Forbrenningsluftintak (A) | 8 |
| 7.6. | Air combustion control (C) / Luftforbrenningskontroll (C) | 9 |
| 7.7. | Air regulation / Luftregulering | 9 |
| 7.8. | Door Closer (D) / Dørlukker (D) | 10 |
| 7.9. | Open and close the Stove door / Åpne og lukk ovnsdøren | 12 |
| 7.10. | Protective glove / Vernehanske | 12 |
| 8. | Lighting the fire for the first time / Tenner bål for første gang | 13 |
| 9. | Maintenance / Vedlikehold | 13 |
| 9.1. | Cleaning and inspection | 13 |
| 9.2. | Thermotte™ insulating plates | 16 |
| 9.3. | Removing of insulating material (thermotte) | 16 |
| 9.4. | Door and glass | 18 |
| 9.5. | Recycling of the ceramic glass | 18 |
| 9.6. | Packaging recycle | 18 |
| 9.7. | Appliance recycling | 18 |
| 9.8. | Ashes / Aske | 19 |
| 10. | Warranty / Garanti | 19 |
| 11. | Advice on lighting a fire / Fyringstips | 19 |
| 11.1. | Storing of wood | 20 |
| 11.2. | Usage | 20 |
| 11.3. | Choice of fuel | 20 |
| 12. | Anomalies / Anomalier | 21 |

1. IMPORTANT SAFETY PRECAUTIONS / VIKTIGE SIKKERHETSREGLER

1. Please follow the installation manual when connecting your stove / fireplace to the chimney / flue pipe. If connected differently from instruction please, consider the heat radiation from the flue pipe to the surrounding materials.
2. Before use, please carefully read the user manual and follow the instructions.
3. Integrated or defined convection openings may never be reduced or partially obstructed. This may lead to overheating, which again can cause house fire or serious damage to the product.
4. Use only designated fire starters. **Never use gasoline, diesel or other liquids to start the fire. This may cause explosions!**
5. Never use other fuel than natural dry chopped wood. Briquettes, peat, coke, coal and waste from construction materials develops far higher temperatures and emissions than natural wood. Since your product has been designed for use with natural wood only, other fuels may damage the product, chimney and surrounding constructions.
6. In case of damage to glass or door gasket, all use of the product must be discontinued until the damage has been repaired.
7. Products connected to a vented steel chimney must never be operated with open or ajar door other than reloading of wood or shortly during kindling process.

Failure to follow these precautions will leave your warranty void and expose people and property to danger.

Advise: Even if not required in your area, it is always wise to have a qualified stove / fireplace fitter do the installation, or at least the final inspection before use.

1. Følg monteringsanvisningen nøye når ildstedet tilkobles skorsteinen. Dersom monteringen fraviker fra eksemplene i monteringsanvisningen er det viktig å ta hensyn til strålevarmen fra røykrøret til omkringliggende materialer.
2. Før opptenning er det viktig å lese bruksanvisningen og følge denne.
3. Innbygde og / eller definerte konveksjonsåpninger må aldri reduseres eller delvis blokkeres. Det kan i så fall føre til overoppheting, som igjen kan føre til skader på produktet, og i verste fall brann.
4. Bruk kun opptenningsbriketter eller andre alternativer i fast form. **Bruk aldri bensin, diesel eller andre flytende væsker til opptenning da dette kan føre til eksplosjon!**
5. Bruk kun naturlig og tørr ved. Bruk av briketter, koks og byggeplank vil utvikle høyere temperaturer og høyere utslipp. Det kan også skade ildstedet.
6. Dersom det oppstår skader på glass eller dørpakninger som gjør ildstedet utett skal bruken av ildstedet opphøre intill skaden er reparert.
7. Produkter tilkoblet ventilert stålpipeline må aldri brukes med åpen dør annet enn ved ilegg eller korte perioder ved oppfyring.

Dersom sikkerhetsreglene brytes vil garantien på produktet bortfalle.

Anbefaling: For økt sikkerhet anbefaler vi at en kvalifisert montør utfører oppstillingen av ildstedet.

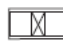

2. Safety distances / Sikkerhetsavstand

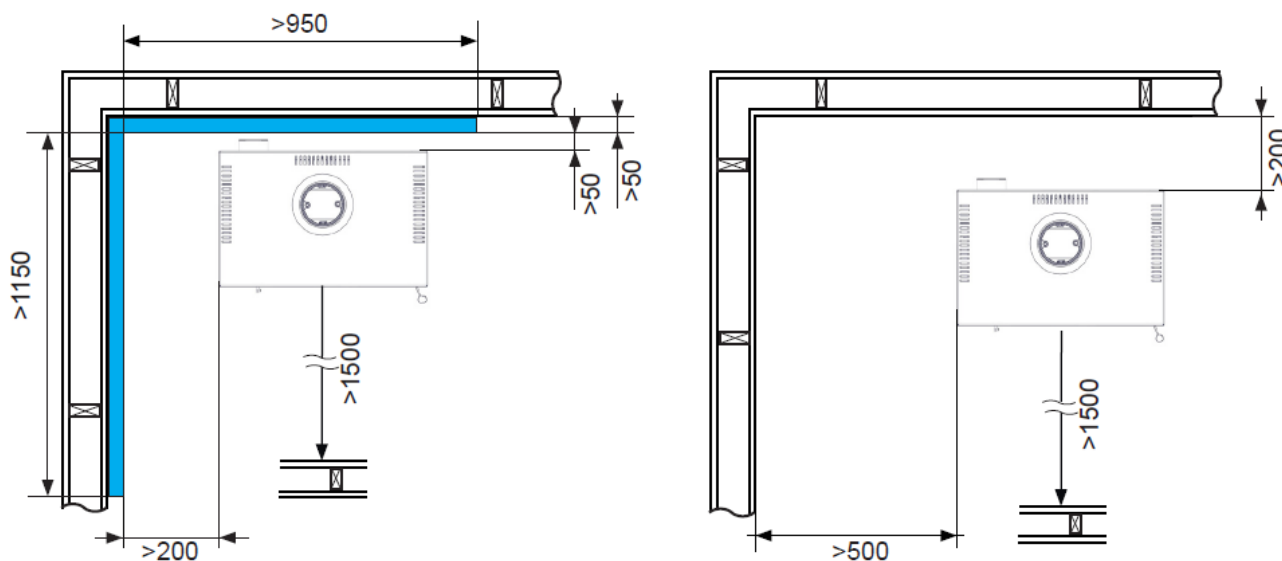
Ensure that the safety distances are respected.

When connecting a steel chimney to the top outlet use the security distances required from the manufacturer.

Sørg for at angitte minimum sikkerhetsavstander overholdes.

Ved toppmontering til stålpipe henviser vi til respektive fabrikkens monteringsanvisning. Overhold de sikkerhetsavstandene monteringen av stålpipen krever.

-  = Brennbar materiale / Brännbart material / Combustible material / Brennbares Material / Matériaux combustibles / Parete combustibile / Tulenarka materiaali / Material łatwopalny
-  = Kalsiumsilikat / Kalciumsilikat / Calcium silicate / Kalziamsilikat / Silicate de calcium / kalsiumsilikaatti / Płyta krzemianowo-wapniowa



3. Before installing a new stove / Før du installerer nytt ildsted

All our products are tested according to the latest European requirements. However, several European countries have local regulations for installation of fireplaces, which change regularly. It is the responsibility of the client that these regulations are complied with in the country/region where the fireplace is installed. Nordpeis AS is not responsible for incorrect installation.

Alle våre produkter er testet iht de seneste Europenormer. Flere europeiske land har allikevel lokale lover og regler for installasjon av ildsteder, som endres regelmessig. Det er kundens ansvar at installasjonen er i henhold til gjeldende lover og regler hvor ildstedet er montert. Nordpeis AS er ikke ansvarlig for feilmontering av ildstedet.

3.1. Chimney draught

Compared with older models, the clean burning stoves of today put significantly higher demands on the chimney. Even the best stove will not work properly if the chimney does not have the right dimensions or is not in good working order. The draught is mainly controlled by gas temperature, outside temperature, air supply as well as the height and inner diameter of the chimney. Recommended effective chimney height is minimum 3 meters. For draught requirements at nominal heat output, see technical table.

Skorsteinstrekk

Sammenlignet med eldre ildsteder, stiller dagens rentbrennende ildsteder betydelig større krav til skorsteinen. Selv det beste ildsted vil fungere dårlig hvis skorsteinen ikke er riktig dimensjonert og i god stand. Oppdriften styres hovedsaklig av røykgasstemperatur, utetemperatur, lufttilførsel og skorsteinens høyde og innvendige diameter. Anbefalt skorsteinshøyde er minst 3 meter. Ved nominell effekt skal det være et undertrykk iht til teknisk tabell.

The draught increases when:

- the chimney becomes warmer than the outside air
- the active length of the chimney over the hearth increases
- there is good air supply to the combustion

Trekken øker når:

- skorsteinen blir varmere enn utelufta
- den aktive lengden på skorsteinen over ildstedet økes
- det er god lufttilførsel til forbrenningen

It can be difficult to obtain the right draught conditions in case the chimney is too large relative to the stove, as the chimney does not heat up well enough. In such cases you should contact professional for evaluation of possible measures. Draught that is too strong can be controlled with a damper. If necessary, contact a chimney sweeper.

Er skorsteinen overdimensjonert i forhold til ildstedet, kan det bli vanskelig å oppnå god trekk, fordi skorsteinen ikke blir godt nok oppvarmet. I slike tilfeller kan det lønne seg å ta kontakt med kyndig personell for vurdering av eventuelle tiltak. For kraftig trekk kan avhjelpes med en trekkbegrenser. Ildstedet er typetestet og må kobles til skorsteiner som er dimensjonert for røykgasstemperatur som anvist i EC-deklarasjonen. Ved behov, ta kontakt med en feier på forhånd.

3.2. Air supply

A set for fresh air supply is available as accessory. This will ensure that the air supply to the combustion chamber is less affected by ventilation systems, kitchen fans and other factors which can create a down-draught in the room. In all new construction, we strongly recommend that it is designed and prepared for direct supply of outside air. In older houses, the use of fresh air supply set is also recommended. Insufficient air supply can cause down-draught and thereby low combustion efficiency and the problems that this entails: soot stains on the glass, inefficient use of the wood and a soot deposits in the chimney.

Tilførsel av luft

Friskluftsett for å tilknytte ildstedet til luft utenfra fås kjøpt som tilbehør, og vil sikre at tilførsel av luft til ildstedet blir mindre påvirket av ventilasjonsanlegg, kjøkkenvifter og andre forhold som kan medføre undertrykk i rommet. I alle nybygg anbefaler vi på det sterkeste at det prosjekteres og klargjøres for direkte tilførsel av luft utenfra. Også i eldre hus kan bruk av friskluftsett anbefales. Utilstrekkelig tilførsel av luft utenfra kan medføre undertrykk i rommet der ildstedet står - og dermed dårlig forbrenning, dårligere utnyttelse av veden og nedsoting av skorsteinen.

**Warning! Keep the air intakes, supplying combustion air, free from blockage.
If the requirements for ventilation are NOT complied with, the product can Overheat.
This can cause a fire.**

**Advarsel! Hold alle luftinntak fri for tildekking.
Opprettholdes IKKE kravet til ventiler, vil effekten av varmesirkulasjonen bli vesentlig redusert og
overoppheting kan oppstå. I verste fall kan dette resultere i brann.**

Warning! Extractor fans when operating in the same room or space as the appliance may cause problem.

Advarsel! Bruk av avtrekksvifter i samme rom eller nærhet kan føre til problemer.

4. Floor plate

A non-combustible floor plate must be installed in front of the stove whenever the flooring is made of combustible materials. Ensure compliance with all applicable local laws and regulations governing the protection of combustible flooring

Gulvplate

En ikke-brennbar gulvplate må installeres foran peisen når gulvet er laget av brennbare materialer. Sørg for å følge lokale lover og regler vedrørende tildekking av brennbart gulv.

For your own safety, comply with the assembly instructions. All safety distances are minimum distances. Installation of the stove must comply with the current rules and regulations of the country where the product is installed. Nordpeis AS is not responsible for wrongly assembled stoves.

For egen sikkerhet, følg monteringsanvisningen. Alle sikkerhetsavstander er minimumsavstander. Installasjon av ildsteder må i tillegg være i henhold til det enkelte lands lover og regler. Nordpeis AS står ikke ansvarlig for feilmontering av vedovn.

The illustrations indicate the approximate centre height of the recess for the flue. Consider possible inclination of the flue prior to perforating the chimney. Distortions in floors and walls may also influence the height. Place the stove for accurate height and positioning of the flue/chimney connection.

Måltegningene angir ca. senter høyde for hull til røykrøret. Skjevheter i gulv og vegger vil kunne påvirke målene. Sett opp vedovn for nøyaktig høyde og posisjon til røykinnføringen.

Subject to errors and changes. For the latest updated version go to www.nordpeis.com.

Vi tar forbehold om trykkfeil og endringer.

For sist oppdaterte versjon og mer utfyllende informasjon om brannmurer, skorsteinstilkobling etc., se våre nettsider www.nordpeis.com/no

5. Technical information / Teknisk informasjon

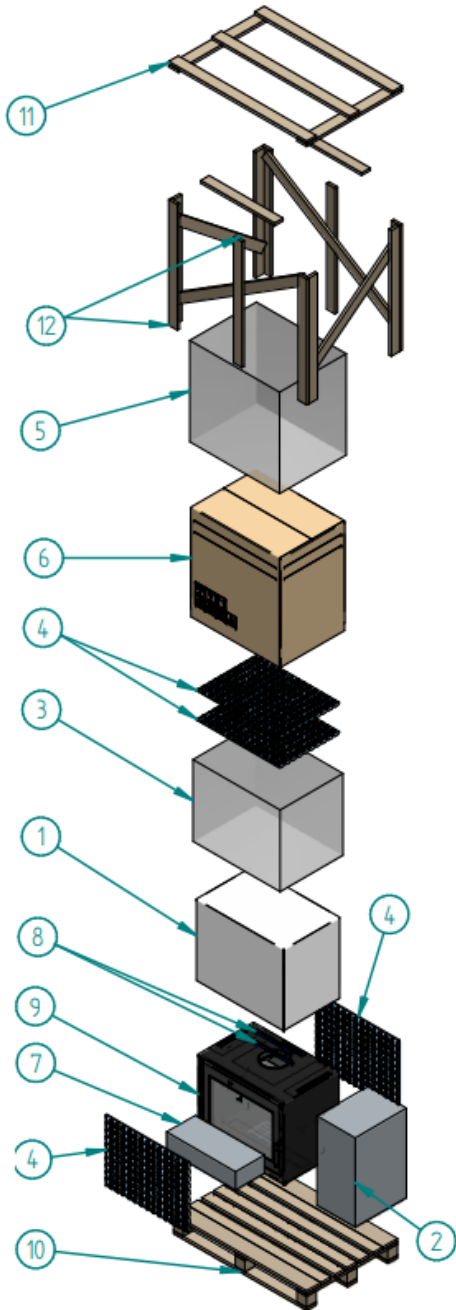
The stoves from Nordpeis all have secondary combustion and are clean burning. The combustion takes place in two phases: first the wood burns and then the gases from the fumes are lit by the hot air. This ensures that these new stoves have minimal emissions of soot particles and un-burnt gases (such as CO) and are thus better for the environment. Clean burning stoves require a small amount of wood in order to obtain a good heat output. Use exclusively clean and dry wood. We recommend seasoned hardwood.

Vedovn fra Nordpeis har sekundærforbrenning og er rentbrennende. Ved sekundærforbrenning skjer forbrenningen i to trinn: Først brenner veden, deretter antennes røkgassene av forvarmet luft. Dette gjør at nye ildsteder har minimalt med utslipp av sotpartikler og uforbrente gasser (for eksempel CO) og er bedre for miljøet. Ved går under betegnelsen fornybar ressurs/biobrensel. Rentbrennende ildsteder trenger lite ved for å oppnå god varmeeffekt. Fyr utelukkende med ren og tørr ved.

| List / Liste | | Sintra |
|---|--------------------|---|
| Efficiency Virkningsgrad | % | 80 |
| Nominal firewood consumption Nominelt vedforbruk | kg/h | 2,75 |
| Maximum heated volume Maksimalt oppvarmet volum | m ³ | 198 |
| Power output Effekt | kW | 8,7 |
| CO emissions (13% O ₂) CO-utslipp | Vol.% | 0,1 |
| CO ₂ emissions CO ₂ utslipp | Vol.% | 8,8 |
| Particles Emissions (13% O ₂) Partikkelutslipp | mg/Nm ³ | 40 |
| OGC emissions (13% O ₂) OGC-utslipp | mg/Nm ³ | 80 |
| NOx emissions (13% O ₂) NOx-utslipp | mg/Nm ³ | 200 |
| Smoke gass temperature Røykgasstemperatur | °C | 305 |
| Chimney diameter Skorsteinsdiameter | mm | 150/180 |
| Safety distance from front Sikkerhetsavstand fra front | cm | 150 |
| Net weight Nettvekt | kg | 152 |
| Fuel Brennstoff | | Wood logs, I |
| Maximum fuel humidity Maksimal fuktighet i drivstoffet | % | 20 |
| Recommended wood length Anbefalt vedlengde | mm | 300 |
| Recommended wood weight Anbefalt ilegg | Kg | Front 0,8 a 1 kg / Front Rear 0,8 a 0,9 kg / Bak |
| Maximum wood length Maksimal vedlengde | mm | 500 |
| Recommended draft Anbefalt skorkestrekk | Pa | 12 |
| Dimensions / Dimensjoner: | | |
| Height / Høyde | mm | 580 |
| Width / Bredde | mm | 710 |
| Depth / Dybde | mm | 460 |

Table 1 - Technical characteristics of the model / Tekniske egenskaper ved modellen

6. Package contents / Pakkeinnhold



| Item | Designation | Amount |
|------|-------------------|--------|
| 1 | Polyethylene foam | 1 |
| 2 | Thermotite box | 1 |
| 3 | Bag | 1 |
| 4 | Air bubble foam | 4 |
| 5 | Strong bag | 1 |
| 6 | Box | 1 |
| 7 | Package A | 1 |
| 8 | Polyethylene | 2 |
| 9 | Sintra | 1 |
| 10 | Pallet PX4 | 1 |
| 11 | Base no. ESX4 | 1 |
| 12 | Wood slats | 16 |

Package A - Pakke A

Air connection collar - Luftinntakstuss

Glove - Hanske

Ash grate + ash pan – Askerist + askeskuff

Flue collar - Røykstuss

Finishing plate – Pyntering

Deflector - Røykvender

Handle – Håndtak

Manual - Håndbok

Warranty card – Garantikort

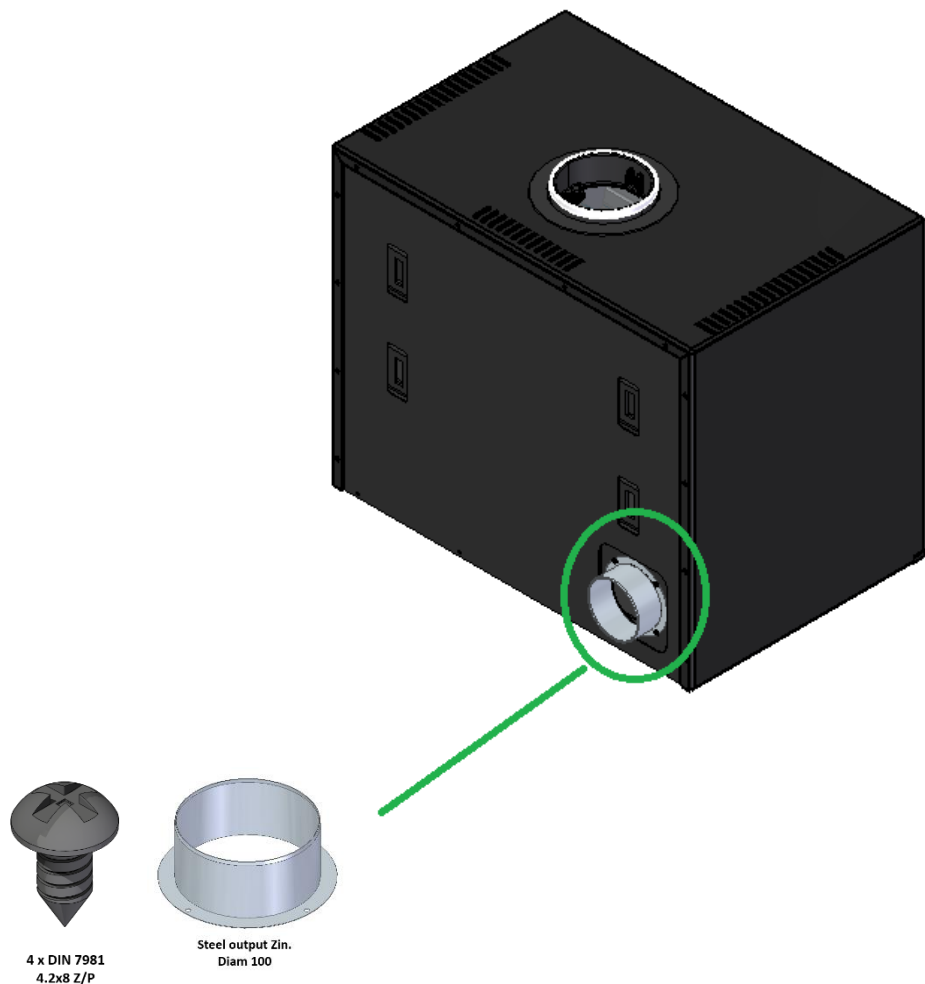
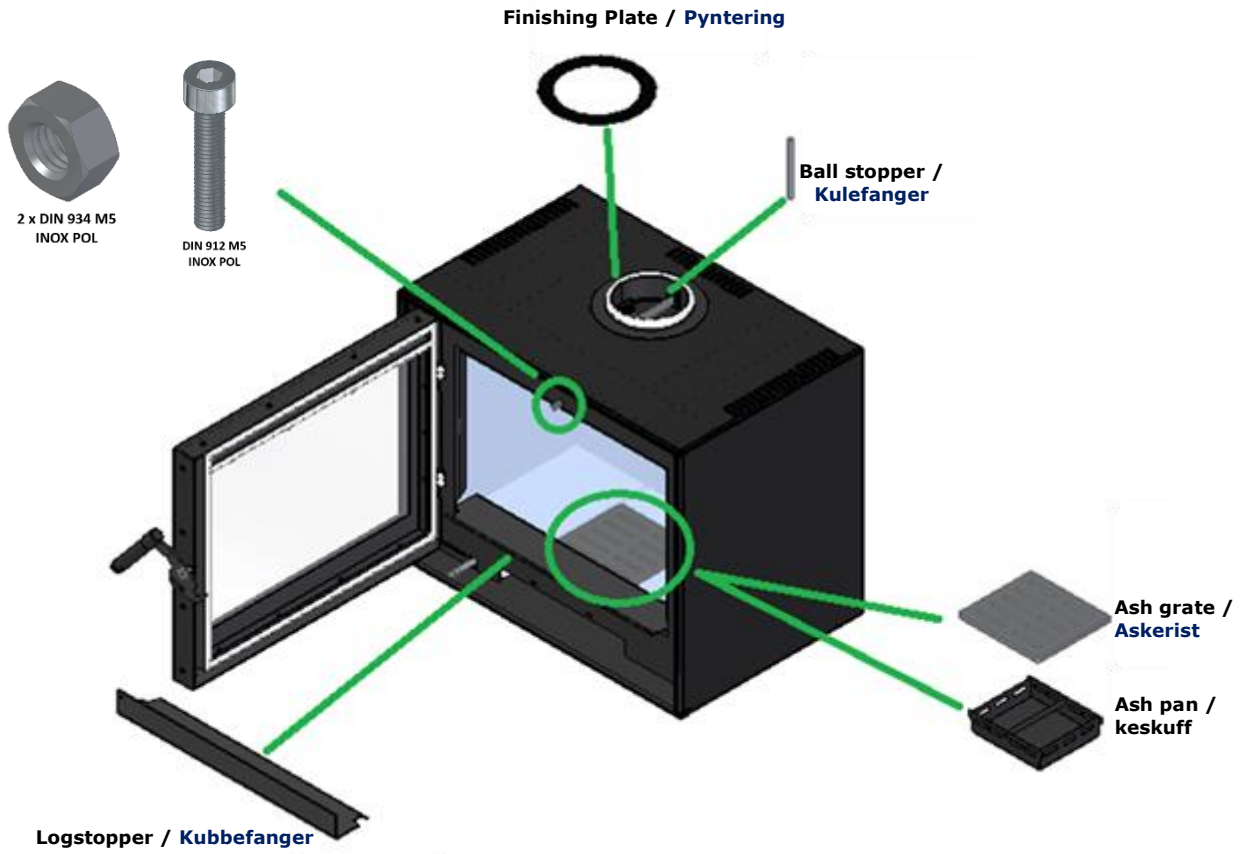
Ball stopper - Kulestopper

Punkt / Betegnelse / Beløp

1 polyetylskum 2 Thermotte-boks 3 Bag 4 Luftbobleskum 5 Tykk pose 6 Eske

7 Pakke A 8 Polyetylen 9 Sintra 10 PX4-palett 11 Sokkelnr. ESX4 12 Trelameller

Accessories



7. Assembly / Montering

7.1. Operating control

When the stove is in an upright position, and prior to connecting it, control that all functions are easy to manoeuvre and appear satisfactory.

Kontroll av funksjoner

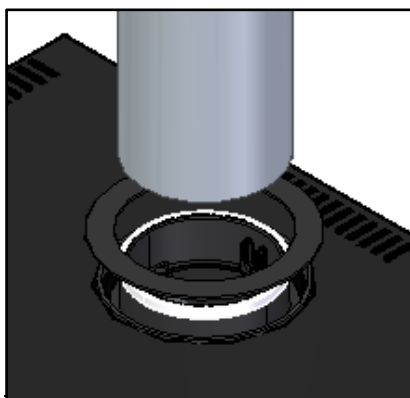
Når vedovn er oppstilt, kontroller at betjeningsorganer fungerer lett og virker tilfredsstillende.

7.2. Connecting the flue

Please be aware when connecting the 150 mm flue to the smoke dome that the flue is placed outside the flue outlet collar. *Alternative versions exist due to National requirements. For the flue connection to the chimney, follow the recommendations from the chimney manufacturer.

Montering av røykrør

Ved montering av røykrør gjør vi oppmerksom på at 150 mm røykrør skal utenpå i røykstussen. For røykinnføring etc. – følg skorsteinsleverandørens anbefaling.



7.3. Base assembly / Basemontering

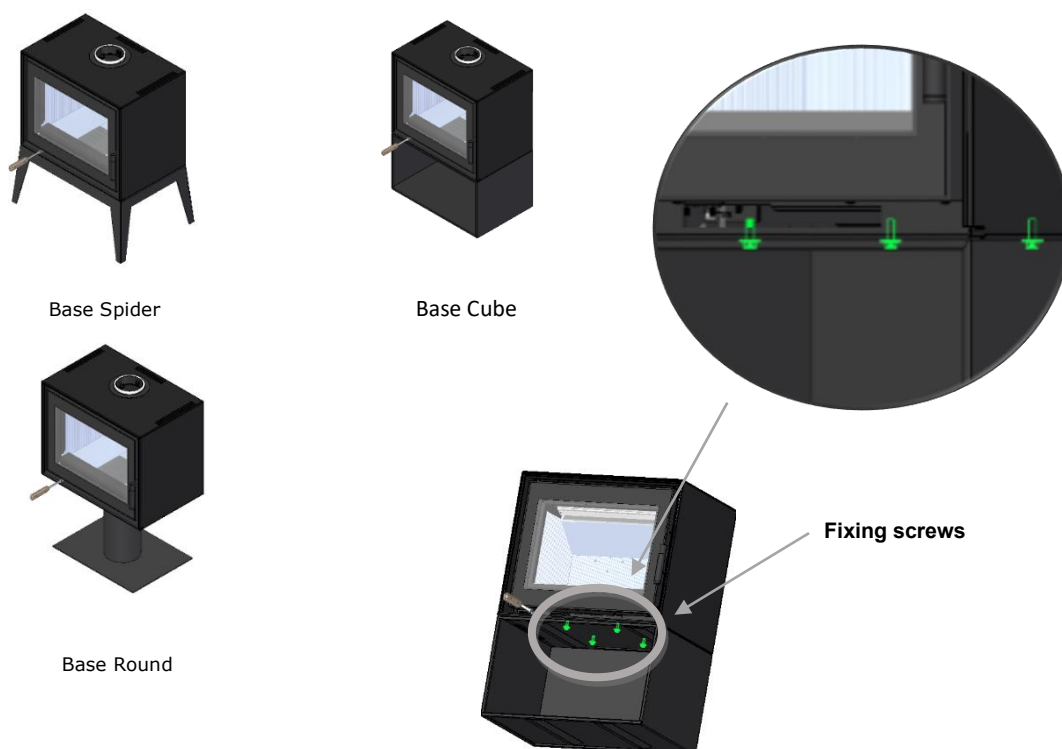


Figure 1 – Fixing the base (Cube + Spider + Round) to the stove

Figur 1 – Festing av basen (kube + spindel + rund) til ovnen



| Description Beskrivelse | Image Bilde |
|---|--|
| 4 units - Din 912 8.8 M8x25 4 enheter |  |
| 4 units - Din 9021 M8 |  |

Table 2 – Accessories for fixing the optional bases, except Wall base / Tabell 2 – Tilbehør for montering av valgfrie sokler, unntatt veggfeste

7.4. The Stove / Ovn

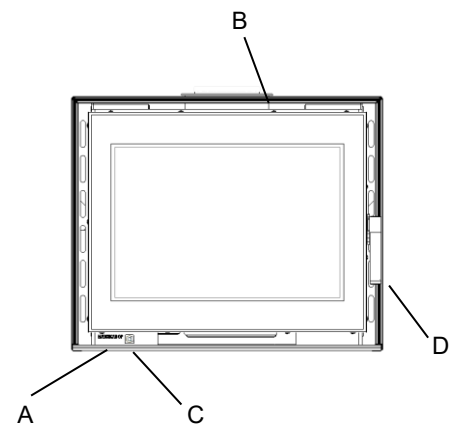


Figure 2 – Component schematic. Figur 2 – Komponentskjema

- A. Cold inlet / Kaldt innløp
- B. Flue outlet / Røykutgang
- C. Primary and secondary air control / Primær og sekundær luftkontroll
- D. Door closer / Dørlukker

7.5. Combustion air inlet (A) / Forbrenningsluftintak (A)

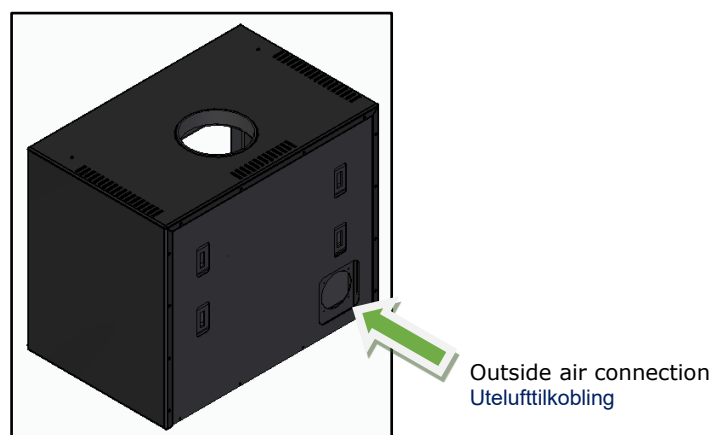


Figure 3 – External air intake from the rear of the equipment
Figur 3 – Ekstern luftinntak fra baksiden av utstyret

Note: If the stove is to be connected to external air, the supplied air collar must be fitted. / Dersom ovnen skal kobles til ekstern luft må den medfølgende luftstussen monteres.

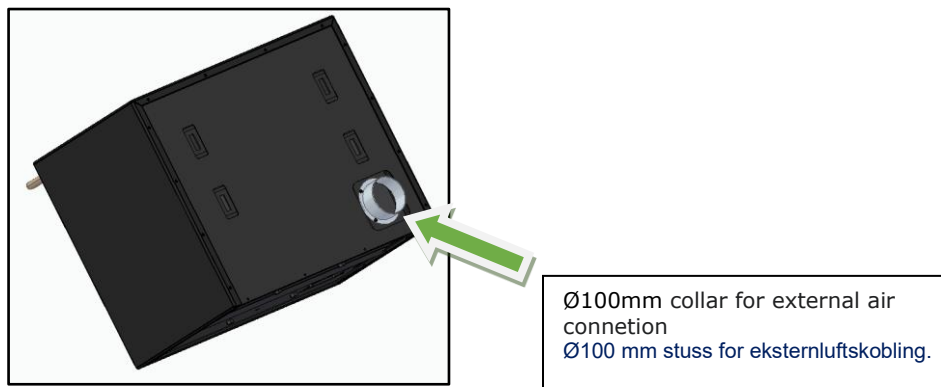


Figure 4 – Connection options to the "Outdoor Air Inlet Kit" equipment
 Figur 4 – Tilkoblingsalternativer til utstyret «Uteluftinntakssett»

7.6. Air combustion control (C) / Luftforbrenningskontroll (C)

The air control is used to control the burn rate and to help with kindling and obtain a good working temperature in the combustion chambre. When fully open primary air is activated, and should only be used during the kindling process. / Luftreguleringen brukes til å kontrollere brennhastigheten. I helt åpen posisjon aktiveres primærluften, og skal kun brukes under oppfyring.

- **To open** - Pull the regulator with the key, for greater performance and greater consumption of firewood
- **To close** - Push the regulator for lower output and low firewood consumption.
 - For å åpne - Trekk i regulatoren med nøkkelen for å oppnå bedre ytelse og større vedforbruk
 - For å lukke - Trykk på regulatoren for lavere ytelse og lavt vedforbruk.

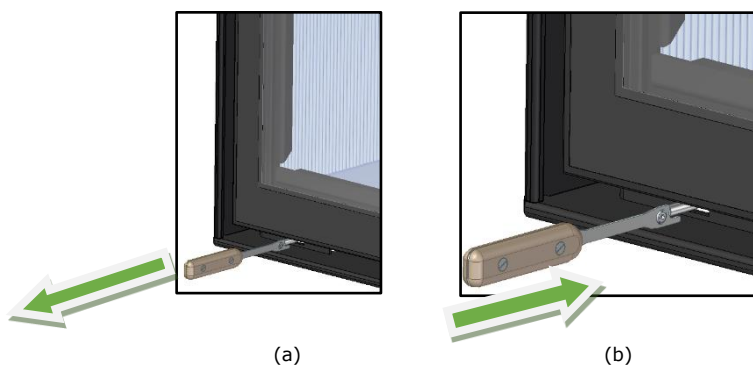


Figure 5 – a) Open air damper, b) Close air damper
 Figur 5 – a) Åpen luftspjeld, b) Lukket luftspjeld

7.7. Air regulation / Luftregulering

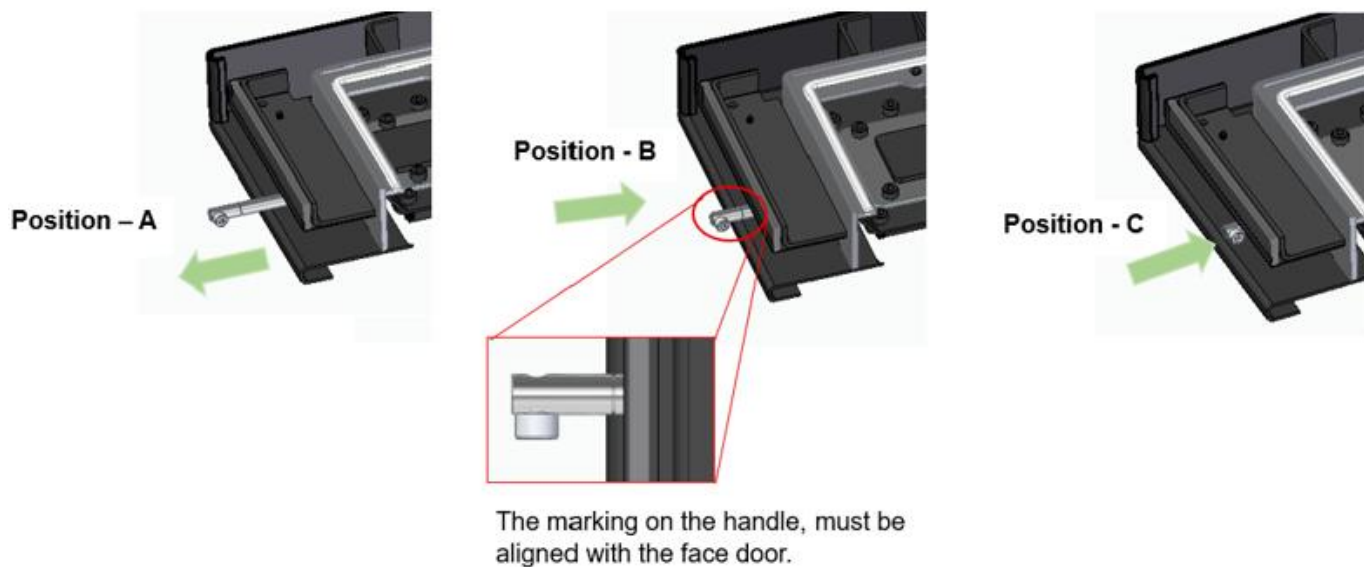
Position A: Fully open, including primary air. This position should only be used during kindling. Once the fire is going well, the air regulation should be positioned between position B and C.

Posisjon A: Helt åpen, inkludert primærluft. Denne posisjonen skal kun brukes under oppfyring. Når veden har tatt ordentlig fyr skal luftreguleringen posisjoneres et sted mellom posisjon B og C.

Adjust the position of the air regulator between position B and C to find your required heat output. It is important to supply enough air to maintain fire until the logs have turned to ember. Smoking logs without fire gives low efficiency, increase harmful emissions and will build soot and tar inside the stove and chimney which in turn may lead to chimney fire.

Juster håndtaket for luftregulering i en posisjon mellom B og C for tilpasse varmeavgivningen etter ditt behov. Det er viktig å tilføre nok luft til at veden brenner helt til den går over i glødefase. Utmende ved uten flammer gir lav virkningsgrad, høye utslipp og vil føre til sot- og tjæreoppbygging inne i ovnen og i skorsteinen. Dett kan i tur føre til pipebrann.

Note: For maximum efficiency and heating, choose position B.



7.8. Door Closer (D) / Dørlukker (D)

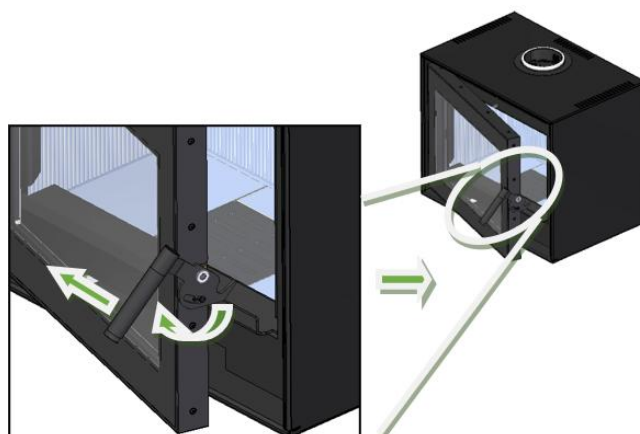
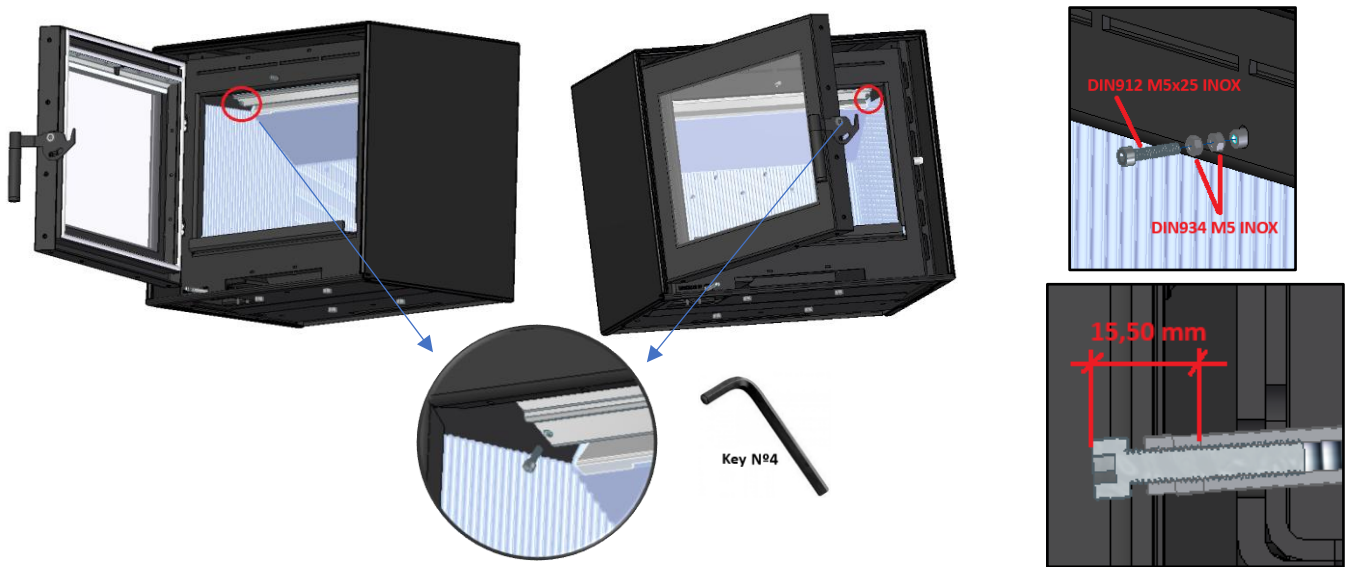


Figure 6 – Door Lock
Figur 6 – Dørlås

By-pass damper (Optional, in case of chimneys with poor draught) / By-pass spjeld (valgfritt, ved skorsteiner med dårlig trekk)

The by-pass damper will open as the door is opened, and close when the door is shut, see fig 7.
The stove is delivered with the by-pass damper deactivated. In order to activate it, the two bolts on each side must be removed.
By-pass spjeldet åpnes når døre åpnes, og lukkes når døren lukkes.
Ovnen leveres med deaktivert by-pass spjeld, men kan enkelt aktiveres ved å fjerne de to skruene illustrert i fig. 7.



After loosening the screws, the plate (flap) should be detached and allowed to rotate.

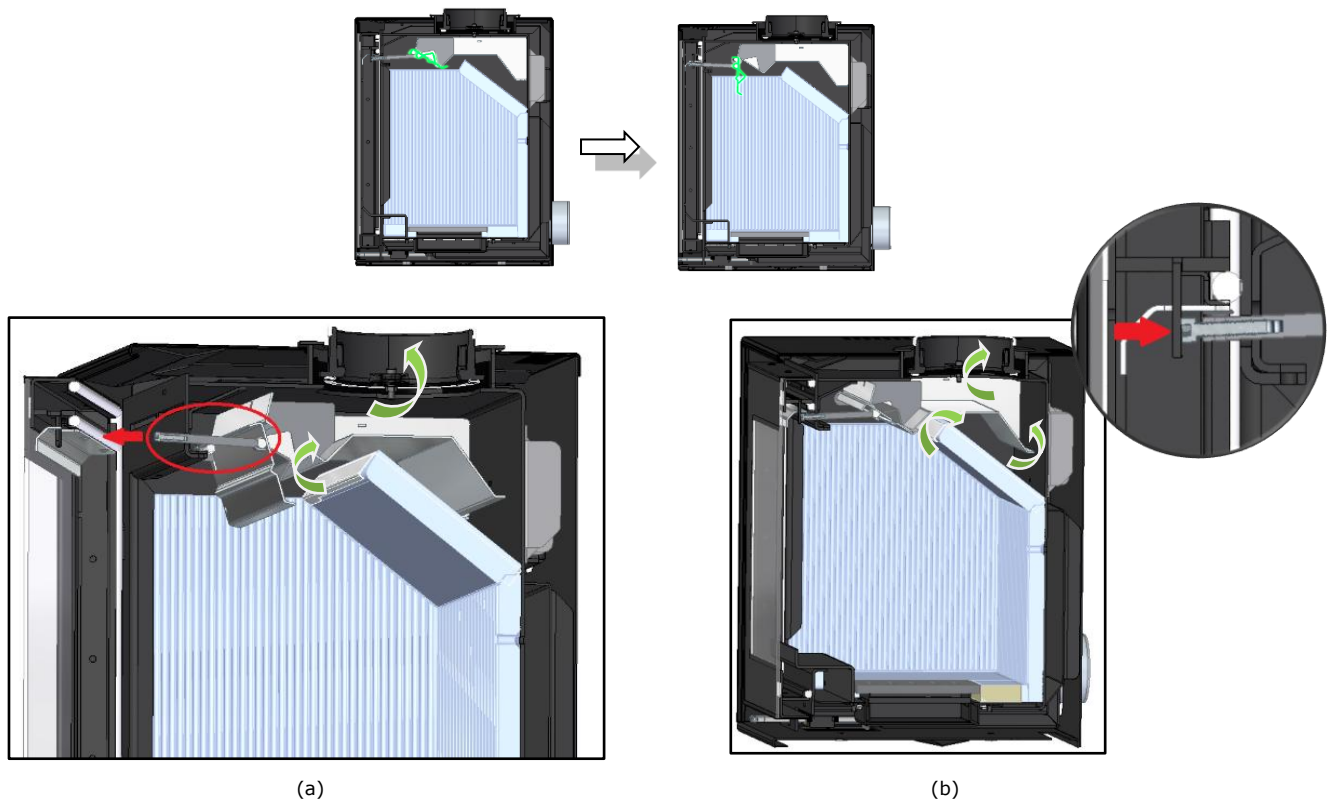


Figure 7 – a) Smoke flow with by-pass damper open. b) Smoke flow with by-pass damper closed.
 Figur 7 – a) Røykgang med by-pass spjeld åpen. b) Røykgang med by-pass spjeld lukket.

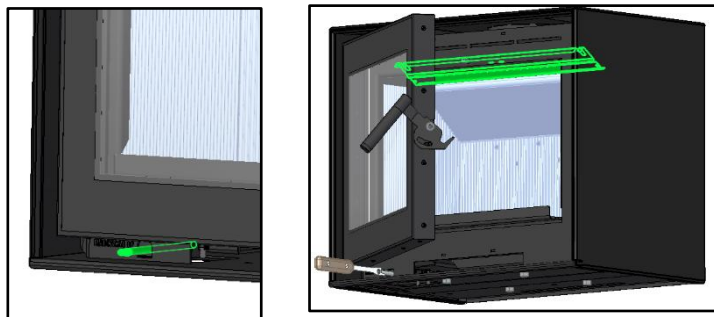
7.9. Open and close the Stove door / Åpne og lukk ovnsdøren

When opening the stove door, please use the following procedure:

Når ovnsdøren åpnes, gjør følgende:

1. Open the combustion air control (C). / Åpne luftreguleringen (C)
2. Opening the door slowly will allow the combustion gasses to vent out as the by-pass damper (optional, see 11.4) is opened. / Åpne døren langsomt slik at røyken trekkes ut av ovnen etter at by-pass spjeldet (valgfri, se 11.4) åpnes.

Figure 8 – Air and smoke deflector
Figur 8 – Luft- og røykavleder



3. Adjust the air control (C) back to desired position. / Juster luftreguleringen tilbake til ønsket posisjon.

7.10. Protective glove / Vernehanske

Always wear the supplied protective glove when operating the controls (door handle, air regulators). The glove is rated to protect against contact heat up to 250°C. Be aware that the surface temperature may exceed 250°C, which could result in damage to the glove.

Bruk alltid den medfølgende vernehansken når du bruker betjeningselementene (dørhåndtak, luftregulatorer). Hansken er beregnet til å beskytte mot kontaktvarme opp til 250 °C. Vær oppmerksom på at overflatetemperaturen kan overstige 250 °C, noe som kan føre til skade på hansken.

Prohibited Actions

Do not use the glove for any hazards not specified in this manual.
Do not modify the glove in any way.
Do not expose the glove to a naked flame.
Do not use the glove when it is wet.

Forbudte handlinger

Hansken må ikke brukes til farer som ikke er spesifisert i denne håndboken.
Ikke modifier hansken på noen måte.
Ikke utsett hansken for åpen ild.
Ikke bruk hansken når den er våt.

Cleaning Instructions

Clean the glove regularly with a wet cloth, as dirt will reduce the glove's effectiveness.
Do not soak, bleach, iron, dry clean, or machine dry the glove.

Store the glove unfolded in a cool, dry place away from direct sunlight or other damaging agents.
Regularly inspect the glove for damage such as holes, tears, or abrasions.
Discard the glove if any damage is found.
The glove has a service life of 10 years when used properly.

Instruksjoner for rengjøring

Rengjør hansken regelmessig med en våt klut, da smuss vil redusere hanskens effektivitet.
Hansken må ikke bløtlegges, blekes, strykes, renses eller tørkes i maskin.

Oppbevar hansken utbrettet på et kjølig, tørt sted, borte fra direkte sollys eller andre skadelige stoffer.
Inspiser hansken regelmessig for skader som hull, rifter eller skrubbsår.
Kast hansken hvis det oppdages skader.
Hansken har en levetid på 10 år ved riktig bruk.

8. Lighting the fire for the first time / Tenner bål for første gang

When the stove is assembled and all instructions have been observed, a fire can be lit.

Take care when inserting logs into the burn chamber, in order not to damage the Thermotte plates. Please note that there might be some humidity in the insulation plates which can result in a slower burn rate the first few times the stove is used. These will be resolved once the humidity has evaporated. **It is advisable to ventilate the room well when firing for the first time as the varnish on the stove may release some smoke or smell.** Both the smoke and smell will disappear and are not hazardous.

Når ildstedet er installert og alle forskrifter er overholdt, kan det tennes opp.

Unngå kraftige støt når det legges ved inn i brennkammeret da dette kan skade isolasjonsplatene. Vær oppmerksom på at fukt i isolasjonsplatene kan gi en treg forbrenning de første opptenningene. Dette vil løse seg når fuktigheten fordamper. **Sørg også for god utluftning ved første fyring, da lakken på ildstedet vil avgi røyk og lukt.** Røyken og lukten er ikke helseskadelig og vil forsvinne.

Lighting a fire

Insert small dry pieces of kindling wood, open the air vent control and ignite. When the flames are stable and the chimney is warm, the air supply is regulated with the air vent control.

When there is a glowing layer of ash, new wood logs can be inserted. Pull the hot ember to the front of the combustion chamber when inserting new logs so that the wood is ignited from the front. The fire should burn with bright and lively flames.

Using the stove with low combustion effect and firing around the clock increase pollution as well as the risk for a fire in the chimney. Never allow the stove or flue to become glowing red. Turn off the air vent control should this happen. Regulation of the air vent control takes some experience, but after a little while a natural rhythm for the fire will be found.

Opptenning

Legg i tynn og tørr oppfyringsved, åpne og tenn opp.

Når flammene har fått godt tak og pipen er blitt varm reguleres lufttilførselen ned med luftreguleringen.

Når det er dannet et glødende kullag og flammene har dødd ut, kan ny ved legges inn. Dra glørne frem når du legger inn ny ved, slik at den nye veden antennes forfra. Bålet skal brenne med friske livlige flammer.

Svært lav forbrenningseffekt og forsøk på fyring døgnet rundt er uheldig da dette gir økt forurensning og økt fare for skorsteinsbrann. Fyr aldri slik at ildsted eller rør blir rødglødende. Steng fyringsventilen hvis dette skjer. Optimal regulering av fyringsventilen krever litt erfaring. Når du har fyr i ildstedet en stund, vil du finne en naturlig fyringsrytme.

IMPORTANT! Always remember to open the air vent control when new wood logs are inserted into a hot burn chamber. Let the flames get established on the wood before the air supply is reduced.

When the draught in the chimney is low and the vents are closed, the gas from the firewood can be ignited with a bang. This can cause damages to the product as well as the immediate environment.

NB ! Husk alltid å åpne fyringsventilen når det legges ny ved i et varmt brennkammer. La veden få ordentlig fyr før ventilinnstillingen reduseres.

Ved lav trekk i skorsteinen og stengt ventil kan gassene fra veden bli antent med et smell som kan forårsake skader på produktet og omgivelsene.


9. Maintenance / Vedlikehold

9.1. Cleaning and inspection

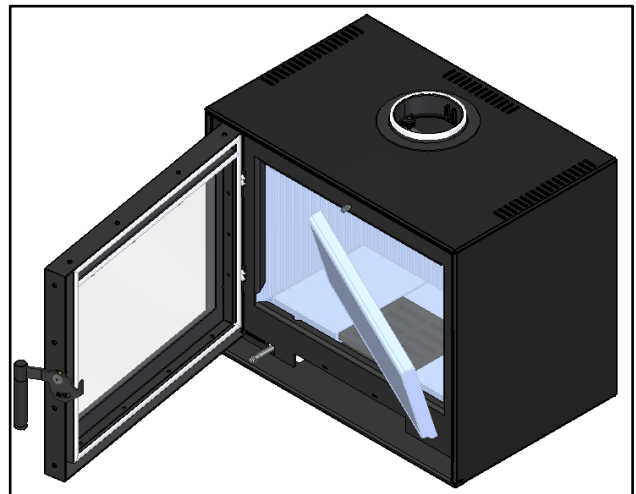
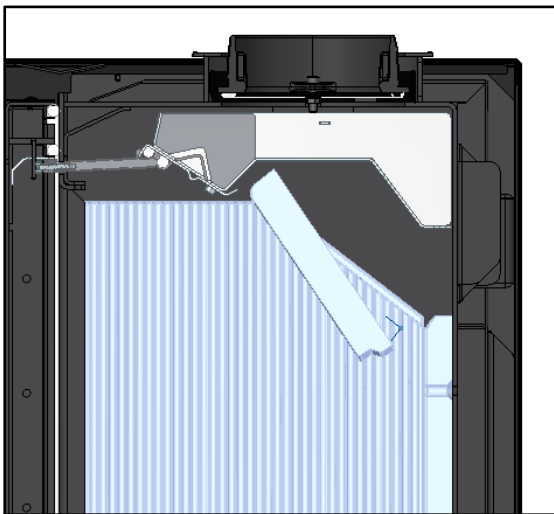
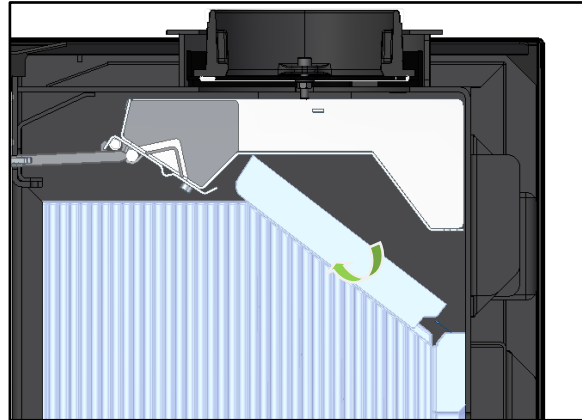
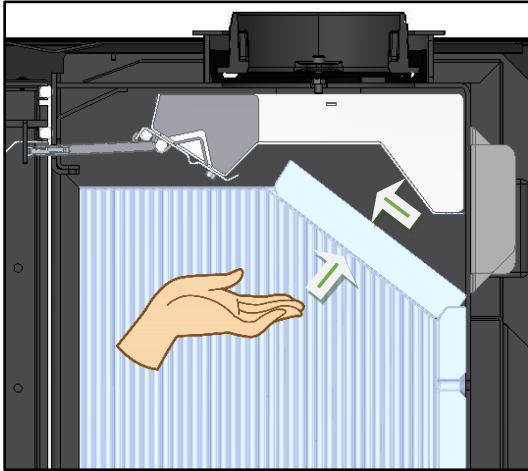
The stove should be inspected thoroughly and cleaned at least once per season (possibly in combination with the sweeping of the chimney and chimney pipes). Ensure that all joints are tight and that the gaskets are rightly positioned. Exchange any gaskets that are worn or deformed. **Remember that the stove must always be cold when inspected.**


Rengjøring og inspisering

Minst en gang i løpet av fyringssesongen bør ildstedet inspiseres grundig og rengjøres (gjørne i forbindelse med feiing av skorstein). Se til at alle sammenføyninger er tette, og at pakninger ligger riktig. Pakninger som er slitt eller deformert bør skiftes ut. **Husk at ildstedet alltid må være kaldt før det inspiseres.**

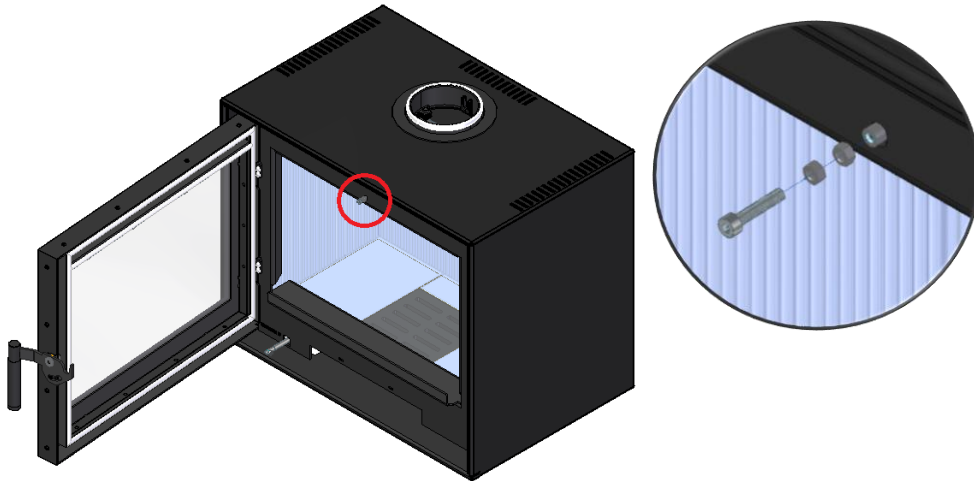
1. Open the door to remove the smoke deflector (A) . To do this, place your hands on the deflector and move the deflector upwards, then move the bottom of the deflector towards you, see pictures below. / Åpne døren for å fjerne røykvenderplaten (A). Trykk røykvenderplaten oppover, for så å dra bunnen mot deg.

Removing smoke deflector (A)



2. Remove the upper smoke deflector (B) . To do this, you must remove the bolt and nut, see images below. / Fjern den øvre røykvenderplaten ved å løsne skrue og mutter som vist i (B).

Removing smoke deflector (B)



3. Then move the double deflector upwards (1) and then move it forward (2), it is loose and you can detach and remove it by pulling down (3). Trykk den øvre røykvenderplaten opp (1) og trekk den fremover (2) til den er løs og kan trekkes ned og ut (3).

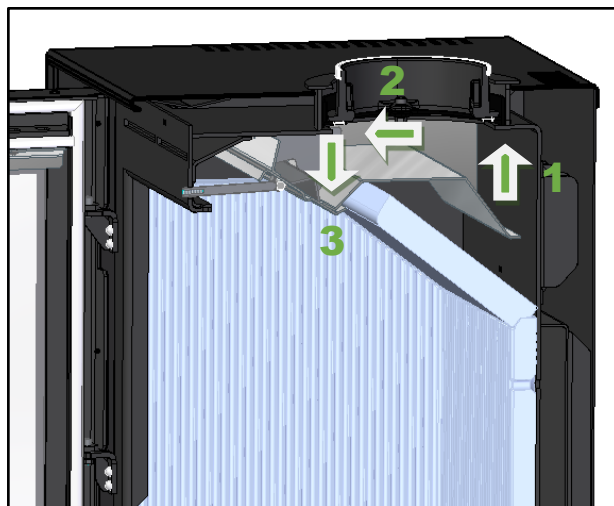


Figure 9 – Removing the smoke deflector visor

Figur 9 – Fjerne røykavledervisiret

1. You can remove the front visor of the double smoke deflector, for this you just need to detach the visor from the supports, as can be seen in FIG 10.
To reinstall the "double deflector fume" fume circuit, repeat all procedures in reverse.
1. Du kan fjerne frontvisiret på den doble røykavlederen. For å gjøre dette, løsner du bare visiret fra støttene, som vist i figur 10.
For å montere røykavlederen på nytt, gjentar du alle trinnene i omvendt rekkefølge.

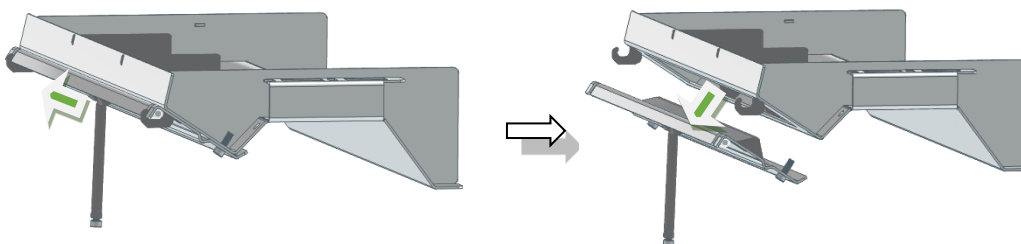


Figure 10 – Removing double deflector flap

Figur 10 – Fjerne dobbel avbøyningsklaff

9.2. Thermotte™ insulating plates

The insulation plates (Thermotte) are classified as “wear and tear” parts which will require to be exchanged after some years. The wear time will depend on the individual use of your product. Nordpeis offers a one-year warranty on these parts. After this, replacements can be purchased. If new plates are needed, contact your dealer.

Please note: Wood logs that are too long can cause strain and crack the plates, due to the tension created between the side plates.

Thermotte™ isolerende plater

Isolasjonsplatene (Thermotte) er klassifisert som slitasjedeler som det er behov for å bytte etter noen år. Slitasjen er direkte påvirket av bruken av ildstedet. Nordpeis gir ett års garanti på deisse delene.

Utover denne garantiperioden kan delene kjøpes. Skulle det være behov for å erstatte eller bytte ut enkelte plater, kontakt din forhandler.

Merk: Bruk av for lang ved vil kunne medføre ekstra belastning som kan skade platene.

9.3. Removing of insulating material (thermotte)

When cleaning the chimney, it may be necessary to remove the thermotte insulating material. This can only be achieved after removing the smoke deflector and the "double deflector" smoke circuit.

Fjerning av isolasjonsmateriale (thermotte)

Ved rengjøring av skorsteinen kan det være nødvendig å fjerne isolasjonsmaterialet thermotte. Dette kan bare gjøres etter at røykdeflektoren og den «doble deflektoren» i røykkretsen er fjernet.

Very important: When removing this material, you should be extra careful as it is fragile material. Before removing the "thermotte" insulating material, remove the ash grate and the ash drawer.

Veldig viktig: Når du fjerner dette materialet, må du være ekstra forsiktig, da det er et skjørt materiale. Før du fjerner «thermotte»-isolasjonsmaterialet, må du fjerne askesilen og askeskuffen.

1. Remove the ash deflector by moving upwards and remove it from the machine, see FIG 11.
1. Fjern askeskjermen ved å bevege den oppover og ta den ut av maskinen, se figur 11.

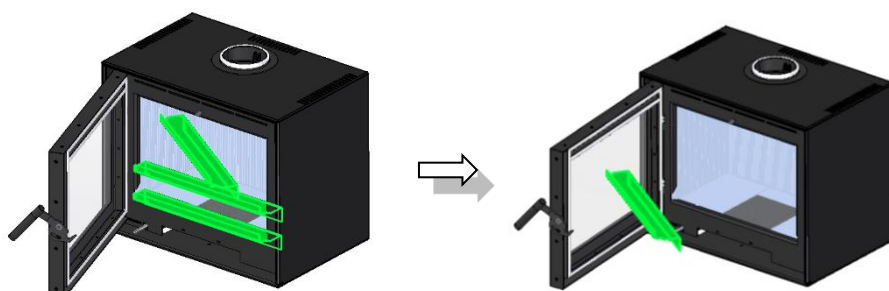


Figure 11 – Remove of the ash deflector
Figur 11 – Fjerning av askeskjerm

2. Remove the ash grate as well as the ash drawer that is under the grate, see FIG 12.
2. Fjern askesilen og askeskuffen som ligger under silen, se figur 12.

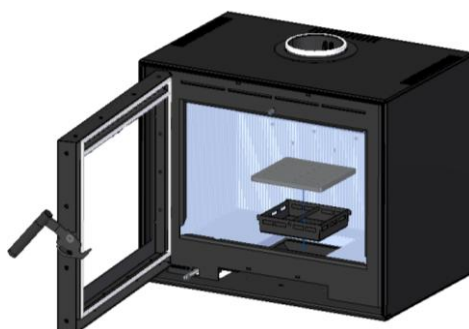


Figure 12 – Remove of the drawer
Figur 12 – Fjern skuffen

3. Remove the 3 pieces of thermotte from the bottom, moving upwards and removing from the product.
3. Fjern de 3 termottebitene fra bunnen, beveg deg oppover og fjern dem fra produktet.

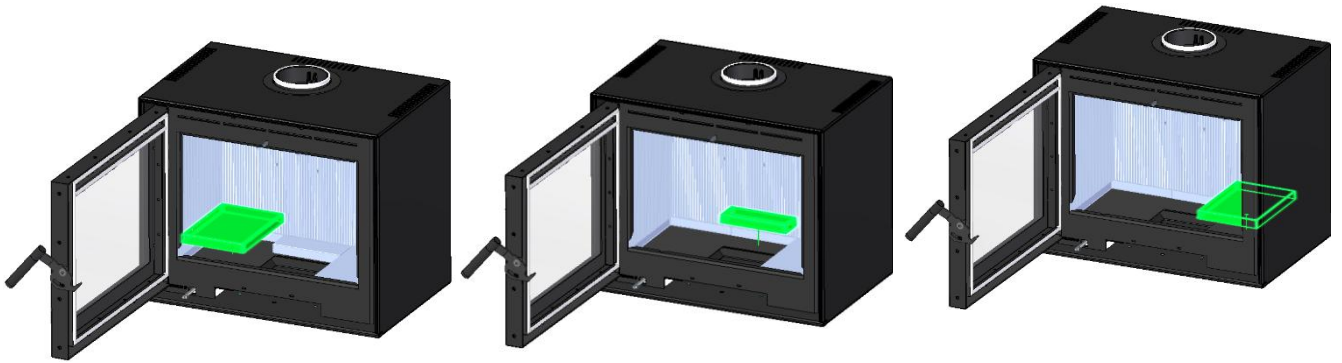


Figure 13 – Removal of the thermotte from the bottom
Figur 13 – Fjerning av termotten fra bunnen

4. Remove the 2 pieces from the sides, moving to the center of the machine and then to the outside of the machine, see FIG 14.
4. Fjern de to delene fra sidene, flytt dem til midten av maskinen og deretter til utsiden av maskinen, se figur 14.

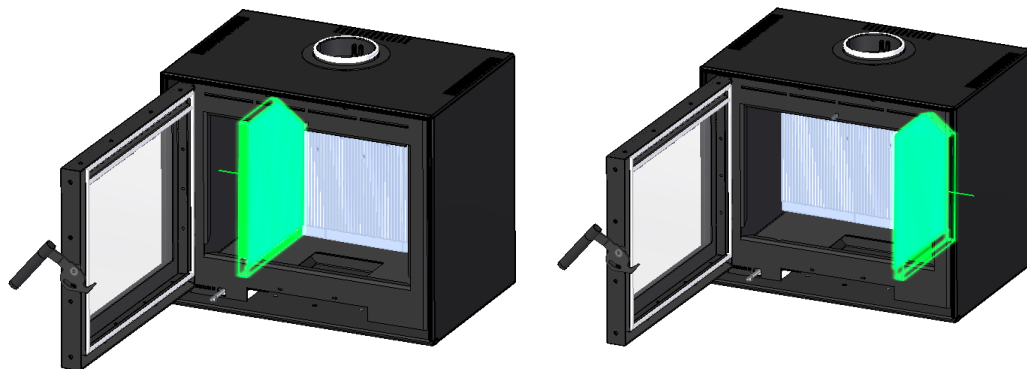


Figure 14 – Remove of the thermotte sides of the equipment
Figur 14 – Fjerning av termottene på sidene av utstyret

5. Remove the 3 pieces from the back by moving to the front of the machine and then to the outside of the machine, see FIG 15.
5. Fjern de tre delene fra baksiden ved å flytte dem til forsiden av maskinen og deretter til utsiden av maskinen, se figur 15.

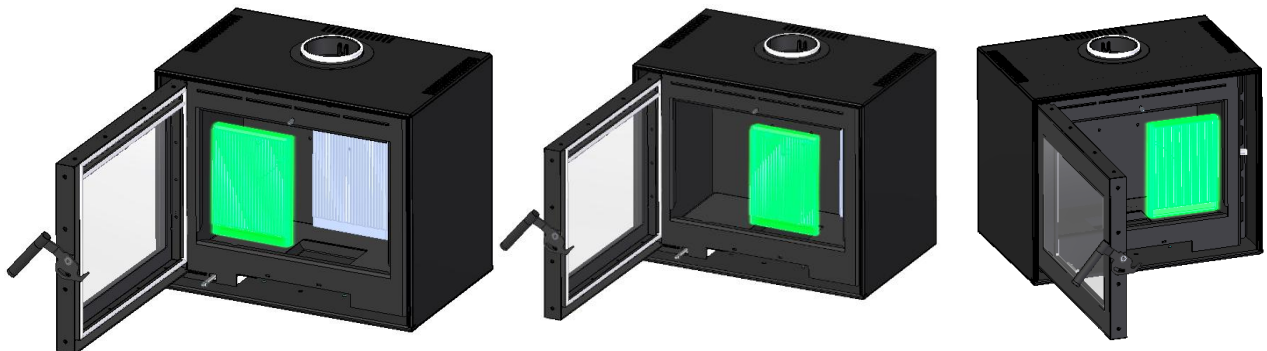


Figure 15 – Removal of the thermotte from the back of the equipment
Figur 15 – Fjerning av termotten fra baksiden av utstyret

9.4. Door and glass

Should there be any soot on the glass it may be necessary to clean it. Use dedicated glass cleaner, as other detergents may damage the glass. (Attention!

Be careful, even dedicated glass cleaner can damage the varnish on the door frame). A good advice for cleaning the glass is to use a damp cloth or kitchen roll paper and apply some ash from the burn chamber.

Rub around the ash on the glass and finish off with a piece of clean and damp kitchen roll paper. **Attention! Only clean when the glass is cold.**

Check regularly that the transition between the glass and the door is completely tight. Periodically, it may be necessary to change the gaskets on the door to ensure that the burn chamber is air tight and working optimally. These gaskets can be bought as a set, usually including ceramic glue.

Dør og glass

Dersom glassruten er sotete, kan det være nødvendig å pusse/rengjøre glasset. Bruk glassrens som er beregnet for dette (NB! Vær forsiktig, glassrens kan skade lakken på dørrammen). Brukes andre rengjøringsmidler kan det skade glasset. Et godt tips til rengjøring er å bruke en fuktig klut eller kjøkkenpapir med litt aske fra brennkammeret. Gni asken rundt på glasset og tørk av med et rent og fuktig kjøkkenpapir. **NB! Rengjøring må kun gjøres når glasset er kaldt.**

Kontroller regelmessig at overgangen mellom glasset og døren er helt tett.

Med jevne mellomrom kan det være nødvendig å skifte tetningslistene på døren for å sikre at ildstedet fortsatt er tett og fungerer optimalt. Disse fås kjøpt i sett med keramisk lim inkludert.

9.5. Recycling of the ceramic glass

Ceramic glass cannot be recycled. Old glass, breakage or otherwise unusable ceramic glass, must be discarded as residual waste. Ceramic glass has a higher melting temperature, and can therefore not be recycled together with glass. In case it would be mixed with ordinary glass, it would damage the raw material and could, in worst case end the recycling of glass. It is an important contribution to the environment to ensure that ceramic glass does not end up with the recycling of ordinary glass.

9.6. Packaging recycle

The packaging accompanying the product should be recycled according to national regulations.

9.7. Appliance recycling

Depending on the model, your appliance can be made of a variety of materials. These materials may include cast iron, steel, natural stone, artificial stone, various types of glass or electronic components. Some of these materials may require special handling when it comes to disposal. To ensure environmental safety and compliance with regulations, check with your local authorities to ensure you are following the correct procedures.

Different materials need to be sorted for proper recycling; metals like cast iron and steel can be melted down and reused, while glass and stone materials can be repurposed or safely disposed of.

Electronic components, such as circuit boards or wiring, often contain hazardous substances and should be handled by certified recycling facilities to prevent environmental pollution. Many communities have designated recycling centers that accept appliances and are equipped to handle the various materials, ensuring they are processed in an environmentally friendly manner.

Recycling not only helps reduce waste but also conserves natural resources and energy.

By recycling, you contribute to a more sustainable environment and help reduce the carbon footprint associated with manufacturing new materials.

Gjenvinning av glass

Ildfast glass kan ikke gjenvinnes. Alt av gammelt peisglass, brekkasje eller annet ubrukelig ildfast glass, må kastes i restavfallet. Ildfast glass har høyere smeltetemperatur, og kan derfor ikke gjenvinnes sammen med brukt emballasjeglasse. Blandes dette med brukt emballasjeglasse, ødelegges råvaren og gjenvinning av brukt emballasjeglasse kan i verste fall stoppe. Når du sørger for at ildfast glass ikke havner i returpunktene, er det et viktig bidrag for miljøet.

Gjenvinning av emballasje

Emballasjen som følger produktet skal gjenvinnes etter det gjeldende lands forskrifter.

Gjenvinning av produktet

Avhengig av modell kan apparatet ditt være laget av en rekke ulike materialer. Disse materialene kan være støpejern, stål, naturstein, kunststein, ulike typer glass eller elektroniske komponenter. Noen av disse materialene kan kreve spesiell håndtering når de skal avhendes. For å sikre miljø sikkerhet og overholdelse av forskrifter bør du kontakte lokale myndigheter for å forsikre deg om at du følger de riktige prosedyrene.

Forskjellige materialer må sorteres for å kunne gjenvinnes på riktig måte. Metaller som støpejern og stål kan smeltes om og gjenbrukes, mens glass og steinmaterialer kan gjenbrukes på nytt eller avhendes på en trygg måte. Elektroniske komponenter, som kretskort eller ledninger, inneholder ofte farlige stoffer og bør håndteres av sertifiserte gjenvinningsanlegg for å forhindre miljøforurensning. Mange kommuner har egne resirkuleringscentre som tar imot apparater og er utstyrt for å håndtere de ulike materialene, slik at de blir behandlet på en miljøvennlig måte.

Gjenvinning bidrar ikke bare til å redusere avfallsmengden, men også til å spare naturressurser og energi.

Ved å gjenvinne bidrar du til et mer bærekraftig miljø og til å redusere karbonfotavtrykket forbundet med produksjon av nye materialer.

9.8. Ashes / Aske

The ashes should be removed at regular intervals. Use the handle to remove the ash grate before removing the ash pan. Be aware that the ashes can contain hot ember even several days after the fire is finished. Use a container of non-combustible material to remove the ashes. It is recommended to leave a layer of ashes in the bottom as this further insulates the burn chamber. Take care with the Thermotte plates when the ashes are removed, particularly when using an ash shovel, so as not to damage them. / Asken må fjernes regelmessig. Bruk håndtaket for å fjerne risten før askeskuffen fjernes. Vær klar over at asken kan inneholde glør i flere døgn, så tøm asken i en sinkbøtte el. lignende. Det anbefales å legge igjen et tynt lag aske i bunnen av brennkammeret. Vær forsiktig så du ikke skader Thermotteplatene.

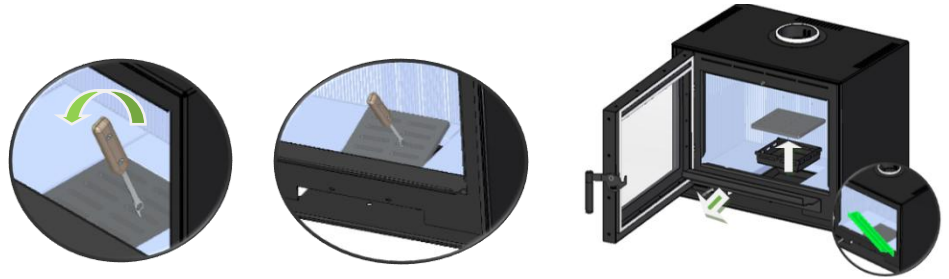


Figure 16– Removing the ash drawer
Figur 16 – Fjerne askeskuffen

10. Warranty / Garanti

For detailed description of the warranty conditions see the enclosed warranty card or visit our website: www.nordpeis.com
For utførlig beskrivelse av garantibestemmelser, se vedlagte garantikort eller besøk våre nettsider www.nordpeis.com/no

Warning!
Use replacement parts recommended only by the Manufacturer.
Advarsel!
Kun bruk reservedeler anbefalt av produsent.

Warning!
Any unauthorized modification of the appliance without written permission of the Manufacturer are prohibited.
Advarsel!
Endring eller modifisering av produktet skal skriftlig godkjennes av Nordpeis

11. Advice on lighting a fire / Fyringstips

The best way to light a fire is with the use of lightening briquettes and dry kindling wood. Newspapers cause a lot of ash and the ink is damaging for the environment. Advertising flyers, magazines, milk cartons and similar are not suitable for lighting a fire. Good air supply is important at ignition.

Den beste måten å tenne opp et ildsted er ved bruk av opptenningsbriketter og kløyvet, tørr småved. Aviser gir mye aske og trykksverten er ikke bra for miljøet. Reklamer, magasiner, melkekartonger og lignende er ikke egnet for opptenning. Det er viktig med god lufttilførsel ved opptenning

Warning: In order to avoid injuries, please be aware that the surface may become hot during operation and that extra care need to be taken to avoid skin burn.
Advarsel! For å unngå brannskader, må du være oppmerksom på at alle overflater kan bli varme under bruk.

Warning: NEVER use a lighting fuel such as petrol, kerosene, alcohol or similar for lighting a fire. This could cause injury to you as well as damaging the product.
Advarsel: Bruk ALDRI opptenningsvæske som bensin, parafin, rødsprit eller lignende til opptenning. Du kan skade både deg selv og produktet.

Use clean and dry wood with a maximum moisture content of 20%. Humid wood requires a lot of air for the combustion, as extra energy/heat is required for drying the humid wood and the heat effect is therefore minimal. This in addition creates soot in the chimney with the risk of creosote and chimney fire.

Bruk alltid ren og tørr ved med et maksimalt fuktinnhold på 20%. Fuktig ved krever mye luft til forbrenningen og det må brukes ekstra energi/varme til å tørke ut det fuktige treet. Dette gir mindre varmeavgivelse til omgivelsene samtidig som det fører til sotdannelse på glasset og i skorsteinen, med fare for beksot og skorsteinsbrann.

In case of a chimney fire, close the door and air supplies on the stove and call the Fire Brigade. After a chimney fire the chimney must in all cases be inspected by an authorized chimney sweeper before you use the appliance again.
Skulle pipebrann oppstå, lukk døren og lufttilførselen til ildstedet, ring så brannvesenet. Etter en pipebrann skal fyringsanlegget besiktiges og godkjennes av brann og feievesenet.

11.1. Storing of wood

In order to ensure that the wood is dry, the tree should be cut in winter and stored during the summer, covered and in a location with adequate ventilation. The wood pile must never be covered by a tarpaulin lying on the ground as the tarpaulin will then act as a sealed lid that will prevent the wood from drying. Always keep a small amount of wood indoors for a few days before use so that moisture in the surface of the wood can evaporate.

Lagring av ved

For å forsikre seg om at veden er tørr, bør treet felles om vinteren og lagres om sommeren under tak på et sted med god utlufting. Vedstabelen må aldri dekket av en presenning som ligger mot jorden, da presenningen vil fungere som et tett lokk som vil forhindre veden i å tørke. Oppbevar alltid en mindre mengde ved innendørs i noen dager før bruk, slik at fukten i overflaten på veden kan fordampe.

11.2. Usage

Not enough air to the combustion may cause the glass to soot. Hence, supply the fire with air just after the wood is added, so that the flames and gases in the combustion chamber are properly burnt. Open the air vent in order for the flames to establish properly on the wood.

Fyring

For lite luft til ildstedet kan medføre at glasset sotes. Tilfør derfor luft til bålet like etter at brenselet er lagt på, slik at det er flammer i brennkammeret og gassene forbrennes. Åpne opptennings-/fyringsventilen til flammene får godt tak.

Note that the air supply for the combustion also can be too large and cause an uncontrollable fire that very quickly heats up the whole combustion chamber to an extremely high temperature (when using with a closed or nearly closed door). For this reason you should never fill the combustion chamber completely with wood.

Merk at lufttilførsel til forbrenningen også kan bli for stor og gi en ukontrollerbar flamme som svært raskt vil varme opp hele ildstedet til en ekstremt høy temperatur (gjelder fyring med lukket, eller nesten lukket dør). Fyll derfor aldri brennkammeret helt opp med ved.

11.3. Choice of fuel

All types of wood, such as birch, beech, oak, elm, ash and fruit trees, can be used as fuel in the stove. Wood species have different degrees of density - the more dense the wood is, the higher the energy value. Beech, oak and birch has the highest density.

Valg av brensel

Alle typer tre, som bjørk, bøk, eik, alm, ask og frukttrær kan brukes som brensel i ildstedet. Tresorter har forskjellige hardhetsgrader - jo høyere hardhetsgrad veden har, desto høyere er energiverdien. Bøk, eik og bjørk har den høyeste hardhetsgraden.

Attention! We do not recommend using fuel briquettes/ compact wood in our products. Use of such fuel may cause the product to overheat and exceed the temperatures determined safe.

Burning briquettes/ compact wood is done so at your own risk and only small amounts (max 1/3 of normal load) should be used for each load.

NB! Vi anbefaler ikke bruk av fyringsbriketter/kompaktved i våre brennkamre, da disse produktene kan utvikle vesentlig høyere temperatur enn brennkammeret tåler. Fyringsbriketter/kompaktved anvendes på eget ansvar og kan føre til at garantien bortfaller.

Warning:

NEVER use impregnated wood, painted wood, plywood, chipboard, rubbish, milk cartons, printed material or similar. If any of these items are used as fuel the warranty is invalid.

Common to these materials is that during combustion they can form hydrochloric acid and heavy metals that are harmful to the environment, yourself and the insert. Hydrochloric acid can also corrode the steel in the chimney or masonry in a masonry chimney. Also, avoid burning with bark, sawdust or other extremely fine wood, apart from when lighting a fire. This form of fuel can easily cause a flashover that can lead to temperatures that are too high.

Advarsel:

**Bruk ALDRI impregnert tre, malt tre, plastlaminat, kryssfiner, sponplater, avfall, melkekartonger, trykksaker eller lignendesom brensel.
Ved bruk av disse materialene bortfaller garantien.**

Felles for disse materialene er at de under forbrenning kan danne saltsyre og tungmetaller som er skadelige for miljøet, deg og ildstedet. Saltsyren kan også angripe stålet i skorsteinen eller murverket i en murt skorstein. Unngå også å fyre med bark, sagspon eller annet ekstremt fint kløyvet ved unntatt ved opptenning. Denne form for brensel gir lett overtenning som kan resultere i for høy effekt.

Warning:

Make sure the insert is not overheated - it can cause irreparable damage to the product. Such damage is not covered by the warranty.

Advarsel: Pass på at ildstedet ikke blir overopphetet – det kan føre til uopprettelig skade på ildstedet. Slike skader dekkes ikke av garantien.

Source "Håndbok, effektiv og miljøvennlig vedfyring" by Edvard Karlsvik SINTEF Energy Research AS and Heikki Oravainen

Kilde: "Håndbok, effektiv og miljøvennlig vedfyring" av Edvard Karlsvik SINTEF Energiforskning as og Heikki Oravainen

12. Anomalies / Anomalier

The apparent malfunction is often caused by incorrect use. If you think something is wrong with your equipment, check out the points below. If the incident is not cancelled after checking these points, you should contact your local representative and ask for assistance.

Den tilsynelatende feilen skyldes ofte feil bruk. Hvis du mener at det er noe galt med utstyret ditt, kan du sjekke punktene nedenfor. Hvis feilen ikke forsvinner etter at du har sjekket disse punktene, bør du kontakte din lokale representant og be om hjelp.

| Anomaly Anomali | Cause Årsak | Correction Rettelse |
|--|--|---|
| Wood stove emits a lot of smoke. Vedovnen avgir mye røyk. | 1. Wet or green firewood. 2. Chimney needs cleaning. 1. Vått eller grønt ved. 2. Skorsteinen må rengjøres. | 1. Burn drier wood. 2. Limpar has chaminé. 1. Brenn tørrere ved. 2. Rengjør skorsteinen. |
| The stove takes time to heat up. Ovnen tar tid å varme opp. | 1. Wet or green firewood. 2. Chimney needs cleaning. 1. Vått eller grønt ved. 2. Skorsteinen må rengjøres. | 1. Queimar lenha mais seca. 2. Limpar a chaminé. 1. Brenn tørrere ved. 2. Rengjør skorsteinen. |
| The fire does not last long enough Brannen varer ikke lenge nok | 1. Insufficient firewood. 2. Very light firewood, such as pine. 3. Door inst't in correct posiotion. 4. Combustion air very open. 1. Utilstrekkelig ved. 2. Veldig lett ved, for eksempel furu. 3. Døren er ikke i riktig posisjon. 4. Forbrenningsluften er veldig åpen. | 1. Encher o equipamento com lenha. 2. Usar lenha mais pesada. 3. Substituir o cordão de fibra de vidro. 4. Regular melhor a entrada de ar. 1. Fyll utstyret med ved. 2. Bruk tyngre ved. 3. Bytt ut glassfiberstrengen. 4. Juster lufttilførselen bedre. |

| | | |
|--|---|---|
| <p>The fire "tuns off" / goes out. Brannen «slukker» / går ut.</p> | <p>1. Wet or green firewood. 2. The stove was not heated enough. 3. It has combustion air regulator closed. 1. Vått eller grønt ved. 2. Ovnene ble ikke varmet opp nok. 3. Forbrenningsluftregulatoren er lukket.</p> | <p>1. Burn dry wood or open the combustion air control wider. 2. Heat the equipment thoroughly before closing the combustion air control. 1. Brenn tørt treverk eller åpne luftreguleringen for forbrenningen mer. 2. Varm opp utstyret grundig før du lukker forbrenningsluftkontrollen.</p> |
| <p>The glass gets dirty Glasset blir skittent.</p> | <p>1. There's no soft flame. 2. Wet or green firewood. 3. Poor draft in the chimney. 1. Det er ingen svak flamme. 2. Vått eller grønt ved. 3. Dårlig trekk i skorsteinen.</p> | <p>1. Open the combustion air control wider. 2. Burn drier wood Burn drier wood. 3. Increase the depression in the chimney by increasing its height. 1. Åpne forbrenningsluftkontrollen mer. 2. Brenn tørrere treverk. 3. Øk undertrykket i skorsteinen ved å øke høyden.</p> |

CERTIFICATE OF CONFORMITY
OVERENSSTEMMELSESERKLÆRING

The manufacturer of NORDPEIS stoves declares that all models described below comply with general safety requirements. This declaration ceases to be valid if there are changes to the product without the proper written permission of the manufacturer.

Produsenten av NORDPEIS-ovner erklærer at alle modeller beskrevet nedenfor oppfyller generelle sikkerhetskrav. Denne erklæringen opphører å være gyldig hvis det gjøres endringer i produktet uten skriftlig tillatelse fra produsenten.

| | |
|--|---|
| <p>Manufacturer</p> | <p>Nordpeis by Solzaima, S.A. Rua da Cova da Areia, EM 605, 695 3750-071 Aguada de Cima Tel: +351 234650650 Fax: +351 234650651</p> |
| <p>Classification</p> | <p>Solid fuel oven/equipment; Insert</p> |
| <p>Standards and Guidelines applied</p> | <p>EN 16510-2-1:2022</p> |
| <p>Testing entity Testing entity</p> | <p>Centro de Ensayos, Innovación y Servicios Cr. Villaviciosa de Odón a Móstoles (M-856) Km. 1,5 Móstoles - 28935</p> |



Warranty / Garanti

1. Corporate name and address of the Producer and Object

Nordpeis

This document does not constitute the provision by Nordpeis of a voluntary guarantee on the products produced and marketed by it (hereinafter "Product(s)"), but rather a guide, which is intended to be clarifying, for the effective activation of the legal guarantee that consumers benefit from on the Products (hereinafter "Warranty"). Of course, this document does not affect the Buyer's statutory warranty rights arising from a contract of sale for the Products.

2. Identification of the Product on which the Warranty falls

The activation of the Warranty presupposes the prior and correct identification of the Product subject to it with Nordpeis, to be promoted by indicating the data on the Product's packaging contained both in the respective purchase invoice and in the Product's rating plate (model and serial number).

1. Produsentens firmanavn og adresse og gjenstand Nordpeis

Dette dokumentet utgjør ikke en frivillig garanti fra Nordpeis på produktene som produseres og markedsføres av selskapet (heretter «produkt(er)»), men er snarere en veiledning som skal klargjøre hvordan forbrukerne kan aktivere den lovfestede garantien som gjelder for produktene (heretter «garanti»). Dette dokumentet påvirker selvfølgelig ikke kjøperens lovfestede garantirettigheter som følger av en kjøpsavtale for produktene.

2. Identifikasjon av produktet som garantien gjelder

Aktivering av garantien forutsetter at produktet som er omfattet av garantien, på forhånd er korrekt identifisert hos Nordpeis, ved å oppgi opplysningene på produktets emballasje som finnes både i den respektive kjøpsfakturaen og på produktets typeskilt (modell og serienummer).

3. Product Warranty Conditions

3.1. Nordpeis is liable to the Buyer for the lack of conformity of the Product with the respective purchase and sale contract within the following deadlines:

3.1.1. A period of 24 months from the date of delivery of the goods, in the case of domestic use of the product;

3.1.2. A period of 6 months from the date of delivery of the goods, in the case of professional, industrial, or intensive use of the products – Nordpeis understands professional, industrial, or intensive use as all products installed in industrial or commercial spaces, or whose use exceeds 1500 hours per calendar year;

3.2. A functional test of the product must be carried out before carrying out the finishing of the installation (plasterboard, masonry, coatings, paintings, among others);

3.3. Any equipment can be replaced after the 1st Burning without express authorization from the manufacturer;

3.4. All products must be repaired at the installation site without causing serious inconvenience to the parties, except if this proves impossible, or disproportionate.

3.5. To exercise its rights, and provided that the period indicated in 3.1 is not exceeded, the buyer must report in writing to Nordpeis the lack of conformity of the Product within a maximum period of:

3. Produktgarantibetingelser

3.1. Nordpeis er ansvarlig overfor kjøperen for manglende samsvar mellom produktet og den respektive kjøps- og salgskontrakten innen følgende frister:

3.1.1. En periode på 24 måneder fra leveringsdatoen for varene, ved privat bruk av produktet.

3.1.2. En periode på 6 måneder fra leveringsdatoen for varene, ved profesjonell, industriell eller intensiv bruk av produktene – Nordpeis forstår profesjonell, industriell eller intensiv bruk som alle produkter installert i industrielle eller kommersielle rom, eller hvis bruk overstiger 1500 timer per kalenderår;

3.2. Det må utføres en funksjonstest av produktet før installasjonen fullføres (gipsplater, murverk, beleg, maling, blant annet).

3.3. Alt utstyr kan byttes ut etter første oppvarming uten uttrykkelig tillatelse fra produsenten.

3.4. Alle produkter må repareres på installasjonsstedet uten å forårsake alvorlige ulemper for partene, med mindre dette viser seg å være umulig eller uforholdsmessig.

3.5. For å utøve sine rettigheter, og forutsatt at fristen angitt i 3.1 ikke overskrides, må kjøperen skriftlig melde fra til Nordpeis om produktets manglende samsvar innen en frist på maksimalt:

3.5.1. 60 (sixty) days from the date on which it was detected, in the case of domestic use of the product;

3.5.2. 30 (thirty) days from the date on which you have detected it, in the case of professional use of the Product.

3.6. In the equipment of the pellet family, the start-up service is required to activate the warranty. This must be recorded up to 3 months before the invoice date, or 100 hours of product work (whichever occurs first);

3.5.1. 60 (seksti) dager fra datoen da det ble oppdaget, ved privat bruk av produktet;

3.10. In equipment belonging to the pellet family, in addition to the daily and weekly maintenance contained in the instruction manual, it is also mandatory to clean the interior and its smoke evacuation chimney. These tasks should be carried out for every 600-800 kg of pellets consumed, in the case of stoves (air and water) and compact boilers, and for every 2000-3000 kg of pellets consumed, for automatic boilers. If these quantities are not consumed, at least systematic preventive maintenance must be carried out annually.

3.11. It is the responsibility of the Purchaser to ensure that periodic maintenance is carried out, as indicated in the instruction and handling manuals that accompany the Product. Whenever requested, it must be proven by the presentation of the technical report of the entity responsible for it, or, alternatively, by registering them in the instruction manual in the dedicated section.

3.10. I utstyr som tilhører pelletfamilien, er det i tillegg til det daglige og ukentlige vedlikeholdet som er beskrevet i bruksanvisningen, også obligatorisk å rengjøre det indre og røykavtrekksskorsteinen. Disse oppgavene bør utføres for hver 600-800 kg pellets som forbrukes, i tilfelle ovner (luft og vann) og kompakte kjeler, og for hver 2000-3000 kg pellets som forbrukes, for automatiske kjeler. Hvis disse mengdene ikke forbrukes, må det minst utføres systematisk forebyggende vedlikehold årlig.

3.11. Det er kjøperens ansvar å sørge for at periodisk vedlikehold utføres, som angitt i bruksanvisningen og håndteringsveiledningen som følger med produktet. Når det blir bedt om det, må det dokumenteres ved å fremlegge den tekniske rapporten fra den enheten som er ansvarlig for det, eller alternativt ved å registrere det i bruksanvisningen i den dedikerte delen.

3.12. To avoid damage to equipment caused by overpressure, safety elements such as pressure safety valves and/or thermal discharge valves, if applicable, as well as an expansion vessel adjusted to the installation, must be ensured, and its correct operation must also be ensured. It should be noted that: the referenced valves must have a value equal to or less than the pressure supported by the equipment; there must be no shut-off valve between the equipment and its safety valve; a systematic preventive maintenance plan should be provided to attest to the correct functioning of these security features; Regardless of the type of appliance, all safety valves must be piped to siphon sewage, to prevent damage to the house by water discharges. The Product Warranty does not include damage caused by the failure to channel the water discharged by said valve.

3.13. To avoid damage to equipment and attached piping due to galvanic corrosion, it is advisable to use dielectric separators (cuffs) in the connection of the equipment to metal pipes whose characteristics of the applied materials potentiate this type of corrosion. The Product Warranty does not include damage caused by the non-use of said dielectric separators.

3.12. For å unngå skader på utstyret forårsaket av overtrykk, må sikkerhetselementer som trykksikkerhetsventiler og/eller termiske utløpsventiler, hvis aktuelt, samt et ekspansjonskar tilpasset installasjonen, sikres, og det må også sikres at disse fungerer korrekt. Det skal bemerkes at: de refererte ventilene må ha en verdi som er lik eller mindre enn trykket som utstyret tåler; det må ikke være noen avstengningsventil mellom utstyret og sikkerhetsventilen; det bør utarbeides en systematisk plan for forebyggende vedlikehold for å bekrefte at disse sikkerhetsfunksjonene fungerer korrekt. Uavhengig av type apparat må alle sikkerhetsventiler være koblet til avløpsforløp for å forhindre skader på huset som følge av vannutslipp. Produktgarantien dekker ikke skader forårsaket av manglende avledning av vannet som slippes ut av nevnte ventil.

3.13. For å unngå skader på utstyret og tilkoblede rør på grunn av galvanisk korrosjon, anbefales det å bruke dielektriske separatorer (mansjetter) ved tilkobling av utstyret til metallrør hvis egenskaper for de anvendte materialene forsterker denne typen korrosjon. Produktgarantien dekker ikke skader forårsaket av manglende bruk av nevnte dielektriske separatorer.

3.14. The water or thermofluid used in the heating system (Hydro stoves, boilers, stoves, central heating, among others) must comply with the current legal requirements, as well as guarantee the following physicochemical characteristics: absence of suspended solid particles; low level of conductivity; residual hardness of 5 to 7 French degrees; Neutral pH, close to 7; low concentration of chlorides and iron; and absence of air intakes due to depression or others. If the installation provides an automatic water make-up, it must consider upstream a preventive treatment system consisting of filtration, descaling and preventive dosing of polyphosphates (scale and corrosion), as well as a degassing stage, if necessary. If under any circumstances any of these indicators presents values outside the recommended range, the Guarantee will cease to be effective. It is also mandatory to place a non-return valve between the automatic filling valve and the mains water supply, as well as that the supply always has constant pressure, even in the absence of electricity, not depending on pumps, autoclaves, or other.

3.14. Vannet eller termofluidet som brukes i varmesystemet (blant annet vannbårene ovner, kjeler, ovner, sentralvarme) må oppfylle gjeldende lovkrav, samt garantere følgende fysiske-kjemiske egenskaper: fravær av suspenderte faste partikler; lav ledningsevne; resthardhet på 5 til 7 franske grader; nøytral pH, nær 7; lav konsentrasjon av klorider og jern; og fravær av luftinntak på grunn av undertrykk eller annet. Hvis installasjonen har automatisk vannpåfylling, må den oppstrøms ha et forebyggende behandlingssystem som består av filtrering, avkalking og forebyggende dosering av polyfosfater (kalk og korrosjon), samt en avgassingsfase, om nødvendig. Hvis noen av disse indikatorene under noen omstendigheter viser verdier utenfor det anbefalte området, opphører garantien å være gyldig. Det er også obligatorisk å plassere en tilbakeslagsventil mellom den automatiske påfyllingsventilen og vannforsyningen, samt at forsyningen alltid har konstant trykk, selv i fravær av strøm, uten å være avhengig av pumper, autoklaver eller annet.

3.5.2. 30 (tretti) dager fra datoen da du oppdaget det, ved profesjonell bruk av produktet.

3.6. For utstyr i pellet-familien er det nødvendig med oppstartstjeneste for å aktivere garantien. Dette må registreres senest 3 måneder før fakturadatoen eller 100 timers bruk av produktet (det som inntreffer først).

3.7. During the Warranty period referred to in paragraph 3.1 above (and in order for it to remain valid), repairs to the Product must be carried out exclusively by the Official Technical Services of the Brand. All services provided under this Guarantee will be carried out from Monday to Friday within the working hours and calendar legally established in each region.

3.8. All requests for assistance must be submitted to Nordpeis' customer service using the appropriate form on the www.nordpeis.com website. At the time of technical assistance to the Product, the Purchaser must present, as proof of the Product Warranty, the purchase invoice for the same or another document demonstrating its purchase. In any case, the document proving the purchase of the Product must contain the identification of the same (under the terms referred to in 2 above) and its date of purchase. Alternatively and in order to validate the Product Warranty, the PSR - document proving the start of the machine (when applicable) may be used.

3.7. I løpet av garantiperioden nevnt i punkt 3.1 ovenfor (og for at den skal forbli gyldig), må reparasjoner av produktet utføres utelukkende av merkets offisielle tekniske tjenester. Alle tjenester som ytes under denne garantien, vil bli utført fra mandag til fredag innenfor arbeidstiden og kalenderen som er lovfestet i hver region.

3.8. Alle forespørsler om assistanse må sendes til Nordpeis' kundeservice ved hjelp av det aktuelle skjemaet på nettstedet www.nordpeis.com. Ved teknisk assistanse til produktet må kjøperen fremlegge kjøpsfakturaen for produktet eller et annet dokument som beviser kjøpet, som bevis på produktgarantien. I alle tilfeller må dokumentet som beviser kjøpet av produktet inneholde identifikasjon av produktet (i henhold til vilkårene nevnt i punkt 2 ovenfor) og kjøpsdato. Alternativt, og for å validere produktgarantien, kan PSR-dokumentet som beviser oppstart av maskinen (når det er aktuelt) brukes.

3.9. The Product must be installed by a qualified professional for this purpose, in accordance with the regulations in force in each geographical area, for the installation of these Products and complying with all regulations in force, namely those regarding chimneys, as well as other applicable regulations for aspects such as water supply, electricity and/or others related to the equipment or sector and as described in the instruction manual.

An installation of a Product that does not comply with the manufacturer's specifications and/or that does not comply with the legal regulations on this matter, will not give rise to the application of this Warranty. Whenever a Product is installed outdoors, it must be protected against weather effects, such as rain and wind. In these cases, it may be necessary to protect the device by means of a cabinet or a properly ventilated protective box.

Appliances should not be installed in places that contain chemicals in their atmosphere, saline environments or with high humidity contents, as mixing them with air can produce rapid corrosion in the combustion chamber. In this type of environment, it is especially recommended that the appliance is protected with anti-corrosion products for this purpose, especially between operating seasons. As a suggestion, the application of graphite greases indicated for high temperatures with lubrication function and anti-corrosion protection is indicated.

3.9. Produktet må installeres av en kvalifisert fagperson for dette formålet, i samsvar med gjeldende forskrifter i hvert geografisk område for installasjon av disse produktene, og i samsvar med alle gjeldende forskrifter, nemlig de som gjelder skorsteiner, samt andre gjeldende forskrifter for aspekter som vannforsyning, elektrisitet og/eller andre relaterte til utstyret eller sektoren, og som beskrevet i bruksanvisningen.

Installasjon av et produkt som ikke er i samsvar med produsentens spesifikasjoner og/eller som ikke er i samsvar med gjeldende lovbestemmelser på dette området, vil ikke gi grunnlag for anvendelse av denne garantien. Når et produkt installeres utendørs, må det beskyttes mot værpåvirkninger, som regn og vind. I slike tilfeller kan det være nødvendig å beskytte enheten ved hjelp av et skap eller en godt ventilert beskyttelsesboks.

Apparater bør ikke installeres på steder som inneholder kjemikalier i luften, i salte omgivelser eller med høy luftfuktighet, da blanding med luft kan føre til rask korrosjon i forbrenningskammeret. I denne type omgivelser anbefales det spesielt at apparatet beskyttes med antikorrosjonsprodukter beregnet for dette formålet, spesielt mellom driftssesongene. Som et forslag anbefales det å bruke grafittfett beregnet for høye temperaturer med smørefunksjon og antikorrosjonsbeskyttelse.

3.15. Except as expressly provided for by law, a warranty intervention does not renew the warranty period of the Product. Warranty rights are not transferable to the purchaser of the Product.

3.16. The equipment must be installed in accessible places and without risk to the technician. The means necessary for access to them will be made available by the Buyer, and any charges arising therefrom will be borne.

3.17. The Warranty is valid for Products and equipment sold by Nordpeis SA only and exclusively within the geographical and territorial area of the country where the Product was sold by Nordpeis.

3.15. Med mindre annet er uttrykkelig fastsatt i lov, fornyer ikke en garantitjeneste garantiperioden for produktet. Garantirettigheter kan ikke overføres til kjøperen av produktet.

3.16. Utstyret må installeres på tilgjengelige steder og uten risiko for teknikerne. Kjøperen skal sørge for nødvendig tilgang til utstyret og dekke eventuelle kostnader i forbindelse med dette.

3.17. Garantien gjelder kun for produkter og utstyr solgt av Nordpeis SA, og utelukkende innenfor det geografiske og territoriale området i det landet hvor produktet ble solgt av Nordpeis.

4. Circumstances that exclude the application of the Warranty

4. Omstendigheter som utelukker anvendelsen av garantien

The following cases are excluded from the Warranty, with the total cost of the repair being borne by the Buyer:

- 4.1. Products with more than 2000 operating hours;
- 4.2. Refurbished and resold products.
- 4.3. Maintenance operations, Product adjustments, start-ups, cleaning, elimination of errors or anomalies that are not related to deficiencies in equipment components and replacement of batteries.

Følgende tilfeller er unntatt fra garantien, og den totale kostnaden for reparasjonen skal dekkes av kjøperen:

- 4.1. Produkter med mer enn 2000 driftstimer.
- 4.2. Renoverte og videresolgte produkter.
- 4.3. Vedlikeholdsarbeid, produktjusteringer, oppstart, rengjøring, eliminering av feil eller uregelmessigheter som ikke er relatert til mangler ved utstyrskomponenter, og utskifting av batterier.
 - 4.4. Components in direct contact with fire such as: vermiculite supports, deflector or protection plates, vermiculite, sealing cords, burners, ash drawers, wood chips, smoke registers, ash grids, whose wear and tear is directly related to the conditions of use.

Degradation of the paint, as well as the appearance of corrosion due to its degradation, due to excess fuel load, use of an open drawer or excessive drawing of the installation chimney (the chimney must comply with the recommended draft in the Product's Technical Data Sheet-SFT). The breakage of the glass due to improper handling or other reason unrelated to the deficiency of the Product. In the pellet family equipment, the ignition resistors are a wearing part, so they only have a 6-month warranty, or 1000 ignitions (whichever occurs first);

- 4.5. Components considered to be wearing, such as bearings, bushings and bearings;

4.4. Komponenter som er i direkte kontakt med ild, for eksempel: vermiculittstøtter, deflektor- eller beskyttelsesplater, vermiculitt, tetningsnorer, brennere, askeskuffer, flis, røykregistre, askegitter, hvis slitasje er direkte relatert til bruksforholdene. Nedbrytning av malingen, samt korrosjon som følge av nedbrytningen, på grunn av for høy brenselbelastning, bruk av åpen skuff eller for sterk trekk i installasjonens skorstein (skorsteinen må være i samsvar med det anbefalte trekket i produktets tekniske datablad-SFT). Brudd på glasset på grunn av feil håndtering eller andre årsaker som ikke er relatert til produktets mangler. I pelletutstyret er tenningsmotstandene en slitedel, så de har bare 6 måneders garanti eller 1000 tenninger (det som inntreffer først).

- 4.5. Komponenter som anses å være slitedeler, for eksempel lagre, foringer og kulelager.

4.6. Deficiencies of components external to the Product that may affect its correct functioning, as well as material or other damage (e.g. tiles, roofs, water-proofed roofs, pipes, or personal injury) caused by the improper use of materials in the installation or by the failure to carry out the installation in accordance with the installation standards of the Product, applicable regulations or rules of good art, namely when the application of piping appropriate to the temperature in use, expansion vessels, non-return valves, safety valves, anti-condensation valves, among others, has not been promoted;

- 4.7. Products whose operation has been affected by failures or deficiencies of external components or by poor dimensioning;

- 4.8. Defects caused by the use of accessories or replacement Components other than those determined by Nordpeis;

4.6. Mangler ved komponenter utenfor produktet som kan påvirke dets korrekte funksjon, samt materielle eller andre skader (f.eks. fliser, tak, vannrette tak, rør eller personskader) forårsaket av feil bruk av materialer ved installasjonen eller ved manglende utførelse av installasjonen i samsvar med produktets installasjonsstandarder, gjeldende forskrifter eller god praksis, nemlig når det ikke er blitt fremmet bruk av rør som er egnet for temperaturen ved bruk, ekspansjonsbeholdere, tilbakeslagsventiler, sikkerhetsventiler, antikonkondensventiler, blant annet.

- 4.7. Produkter hvis drift har blitt påvirket av feil eller mangler ved eksterne komponenter eller av dårlig dimensjonering.

- 4.8. Feil forårsaket av bruk av tilbehør eller erstatningskomponenter som ikke er godkjent av Nordpeis.

4.9. Defects resulting from non-compliance with the instructions for installation, use and operation or from applications that do not conform to the use for which the Product is intended, or from abnormal climatic factors, strange operating conditions, overload or improperly performed maintenance or cleaning;

4.16. The installation of the equipment supplied by Nordpeis must include the possibility of easy removal of the same, as well as access points to the mechanical, hydraulic and electronic components of the equipment and the installation. When the installation does not allow immediate and secure access to the equipment, the additional costs of means of access and security will always be borne by the Buyer. The cost of dismantling and assembling plasterboard bins or masonry walls, insulation or other elements such as chimneys and hydraulic connections that prevent free access to the Product (if the Product is installed inside a plasterboard, masonry or other dedicated space, it must comply with the dimensions and characteristics indicated in the instruction and use manual that comes with the appliance).

4.17. Information or clarification interventions at home on the use of your heating system, programming and/or reprogramming of regulation and control elements, such as thermostats, regulators, programmers, etc.;

4.16. Installasjonen av utstyret levert av Nordpeis må omfatte mulighet for enkel demontering av dette, samt tilgangspunkter til de mekaniske, hydrauliske og elektroniske komponentene i utstyret og installasjonen. Når installasjonen ikke tillater umiddelbar og sikker tilgang til utstyret, vil tilleggskostnadene for tilgangs- og sikkerhetsutstyr alltid bæres av kjøperen. Kostnaden for demontering og montering av gipsplater eller murvegger, isolasjon eller andre elementer som skorsteiner og hydrauliske tilkoblinger som hindrer fri tilgang til produktet (hvis produktet er installert inne i en gipsplate, mur eller annet dedikert rom, må det være i samsvar med dimensjonene og egenskapene som er angitt i bruksanvisningen som følger med apparatet).

4.17. Informasjon eller avklaring hjemme om bruk av varmesystemet, programmering og/eller omprogrammering av regulerings- og kontrollelementer, som termostater, regulatorer, programmerere osv.

4.18. Fuel adjustment interventions in pellet appliances, cleaning, detection of water leaks in the pipes external to the appliance, damage caused due to the need to clean the machines or gas evacuation chimneys;

4.19. Emergency interventions not included in the provision of the Guarantee, i.e., interventions on weekends and holidays, as they are special interventions not included in the coverage of the Guarantee and which therefore have an additional cost, will be carried out exclusively at the express request of the Buyer and subject to availability of the Producer.

4.18. Brenseljustering i pelletskaminer, rengjøring, påvisning av vannlekkasjer i rør utenfor apparatet, skader forårsaket av behovet for rengjøring av maskiner eller gassavtrekkskorsteiner.

4.19. Nødintervensjoner som ikke er inkludert i garantien, dvs. intervensjoner i helger og på helligdager, da dette er spesielle intervensjoner som ikke er inkludert i garantien og som derfor medfører ekstra kostnader, vil utelukkende utføres på uttrykkelig forespørsel fra kjøperen og avhengig av produsentens tilgjengelighet.

5. Inclusion of the Warranty

Nordpeis will correct, at no cost to the Purchaser, the defects covered by the Warranty, by repairing the Product. The replaced Products or Components will become the property of Nordpeis.

6. Nordpeis responsibility

Sem prejuízo do legalmente estabelecido, a responsabilidade da Nordpeis, em matéria de garantia, limita-se ao estabelecido nas presentes condições de Garantia.

5. Inkludering av garantien

Nordpeis vil uten kostnad for kjøperen utbedre feil som dekkes av garantien ved å reparere produktet. De utskiftede produktene eller komponentene blir Nordpeis' eiendom.

6. Nordpeis' ansvar

Uten at det berører det som er lovfestet, er Nordpeis' ansvar i forbindelse med garantien begrenset til det som er fastsatt i disse garantivilkårene.

7. Tariff Services performed outside the scope of Warranty

Interventions carried out outside the scope of the Guarantee are subject to the application of the tariff in force.

8. Warranty Services performed outside the scope Warranty

Interventions carried out outside the scope of the Warranty carried out by the official Nordpeis technical assistance service have a 6-month warranty.

9. Warranty Spare Parts supplied by Nordpeis

Parts supplied by Nordpeis in the context of the commercial sale of spare parts, i.e. not incorporated into the equipment, do not have a warranty.

7. Tariff Tjenester utført utenfor garantien

Inngrep utført utenfor garantien er underlagt gjeldende tariff.

4.10. Products that have been modified or manipulated by persons outside the Official Technical Services of the brand and consequently without explicit authorisation from Nordpeis;

4.11. Damage caused by external agents (rodents, birds, spiders, etc.), atmospheric and/or geological phenomena (earthquakes, storms, frost, hail, thunderstorms, rain, etc.), aggressive humid or saline environments (e.g. proximity to the sea or river), as well as those caused by excessive water pressure, inadequate power supply (voltage with variations greater than 10%, compared to the nominal value of 230V, or, voltage in neutral greater than 5V, or, absence of earth protection), pressure or supply of inadequate circuits, acts of vandalism, urban clashes and armed conflicts of any kind, as well as derivatives;

4.12. Incorrect use of fuel is a condition of exclusion from the Warranty;

4.9. Feil som skyldes manglende overholdelse av instruksjonene for installasjon, bruk og drift, eller bruk som ikke er i samsvar med produktets tiltenkte formål, eller unormale klimatiske forhold, uvanlige driftsforhold, overbelastning eller feil utført vedlikehold eller rengjøring.

4.10. Produkter som er modifisert eller manipulert av personer utenfor merkets offisielle tekniske tjenester og dermed uten uttrykkelig tillatelse fra Nordpeis.

4.11. Skader forårsaket av ytre påvirkninger (gnagere, fugler, edderkopper osv.), atmosfæriske og/eller geologiske fenomener (jordkjelv, stormer, frost, hagl, tordenvær, regn osv.), aggressive fuktige eller salte miljøer (f.eks. nærhet til sjø eller elv), samt skader forårsaket av for høyt vanntrykk, utilstrekkelig strømforsyning (spenningsvariasjoner på mer enn 10 % sammenlignet med den nominelle verdien på 230 V, eller spenning i nøytral større enn 5 V, eller fravær av jordbeskyttelse), trykk eller tilførsel av utilstrekkelige kretser, hærverk, urbane sammenstøt og væpnede konflikter av enhver art, samt derivater;

4.12. Feil bruk av drivstoff er en betingelse for utelukkelse fra garantien;

Explanatory note: In the case of pellet appliances, the fuel used must be certified to EN 14961-2 grade A1. Likewise, before buying large quantities you should test the fuel to check how it behaves.

In firewood equipment, this must have a moisture content of less than 20 %.

4.13. The appearance of condensation, either by poor installation or by the use of fuels other than virgin wood (such as pallets or wood impregnated with paints or varnishes, salt or other components), which may contribute to the accelerated degradation of the equipment, especially its combustion chamber;

4.14. All Products, Components or components damaged in transport or installation;

4.15. Cleaning operations carried out on the appliance or its components, caused by condensation, fuel quality, poor adjustment or other circumstances of the place where it is installed. Likewise, interventions for the descaling of the Product (the elimination of limescale or other materials deposited inside the appliance and produced by the quality of the water supply) are excluded from the Warranty. Likewise, interventions such as air purging from the circuit or unblocking circulator pumps are excluded from this Warranty.

Forklarende merknad: For pelletskaminer må brenselet være sertifisert i henhold til EN 14961-2 klasse A1. Før du kjøper store mengder, bør du også teste brenselet for å se hvordan det oppfører seg.

Brensel til vedovner må ha et fuktighetsinnhold på under 20 %.

4.13. Kondensdannelse, enten på grunn av dårlig installasjon eller bruk av annet brensel enn jomfruelig trevirke (for eksempel paller eller trevirke impregneret med maling eller lakk, salt eller andre komponenter), som kan bidra til akselerert nedbrytning av utstyret, spesielt forbrenningskammeret.

4.14. Alle produkter, komponenter eller deler som er skadet under transport eller installasjon.

4.15. Rengjøring av apparatet eller dets komponenter, forårsaket av kondens, brenselkvalitet, dårlig justering eller andre forhold på stedet hvor det er installert. Tilsvarende er inngrep for avkalking av produktet (fjerning av kalk eller andre materialer som har avsatt seg inne i apparatet og som skyldes kvaliteten på vannforsyningen) unntatt fra garantien. Tiltak som lufting av kretsen eller avstopping av sirkulasjonspumper er også unntatt fra denne garantien.

8. Garantitjenester utført utenfor garantien

Inngrep utført utenfor garantien av Nordpeis' offisielle tekniske assistansetjeneste har 6 måneders garanti.

9. Garanti på reservedeler levert av Nordpeis

Deler levert av Nordpeis i forbindelse med kommersiell salg av reservedeler, dvs. deler som ikke er integrert i utstyret, har ikke garanti.

10. Replaced Parts Scope Technical Assistance Service

Used Parts from the moment they are removed from the equipment as a whole acquire waste status. Nordpeis, as a producer of waste within the scope of its activity, is obliged by the legislation in force to deliver it to a licensed entity that carries out the necessary waste management operations under the terms of the law and therefore prevented from giving it any other destination, whatever it may be. Therefore, the customer will be able to view the used parts resulting from the service, but will not be able to keep them in his possession.

11. Administrative Expenses

No caso de faturas referentes a serviços desenvolvidos cujo pagamento não seja efetuado no prazo estipulado serão acrescidos juros de mora à taxa máxima legal em vigor.

12. Competent Court

For the resolution of any dispute arising from the purchase and sale contract with the object of the Products covered by the Warranty, the Contracting Parties attribute exclusive jurisdiction to the jurisdiction of the district of Águeda, with express waiver of any other.

10. Omfang av tekniske assistansetjenester for utskiftede deler

Brukte deler får status som avfall fra det øyeblikket de fjernes fra utstyret som helhet. Nordpeis, som produsent av avfall innenfor rammen av sin virksomhet, er i henhold til gjeldende lovgivning forpliktet til å levere det til en lisensiert enhet som utfører de nødvendige avfallshåndteringsoperasjonene i henhold til lovens vilkår, og er derfor forhindret fra å gi det noen annen destinasjon, uansett hva det måtte være. Kunden vil derfor kunne se de brukte delene som er et resultat av tjenesten, men vil ikke kunne beholde dem i sin besittelse.

11. Administrative utgifter

For fakturaer som gjelder utførte tjenester og som ikke er betalt innen den fastsatte fristen, vil det påløpe morarenter til den maksimale lovlige satsen.

12. Kompetent domstol

For løsning av tvister som oppstår i forbindelse med kjøps- og salgskontrakten med produktene som er omfattet av garantien som gjenstand, tilkjenner kontraktspartene eksklusiv jurisdiksjon til distriktet Águeda, med uttrykkelig fraskrivelse av enhver annen.

Test report : 1722-AoP-7-2025
NB : 1722



Type: B
Fuel: Wood logs

Nordpeis AS

Sintra; N° Série 22-06-00107

Solzaima S.A., Rua da Cova da Areia (E.M. 605), 695, 3750-071 Aguada de Cima
Águeda- Portugal

N° DOP DD-002-B

Emissions (13%O₂):

| Nom | Part |
|-----------------------------|------|
| CO : 1250 mg/m ³ | - |
| NOx : 200 mg/m ³ | - |
| OGC : 80 mg/m ³ | - |
| PM : 40 mg/m ³ | - |

Performance:

| | Nom | Part |
|------------|--------|------|
| P : | 8,7 kW | - |
| P_W : | - | - |
| P_{SH} : | 8,7 kW | - |
| η : | 78 % | - |
| ρ : | 12 Pa | - |

EN 16510-1:2022 / EN 16510-2-1:2022

| | |
|---|--------------------|
| Flue gas outlet temperature (Nom-Part): | 305 °C- - |
| Diameter of the flue gas outlet : | 180 mm |
| Fire safety of installation to the chimney : | T 400 G |
| Seasonal space heating efficiency (η_s) : | 68 % |
| Energy Efficiency Index (EEI) : | 103 |
| Energy Efficiency Class : | A |
| The permissible maximum water operation pressure (P_W - bar): | - |
| Protective Insulation according to manufacture r's instructions : | - |
| Power supply voltage (E) : | - |
| Power supply frequency (f) : | - |
| Maximum electric power input (W_{max}) : | - |
| Mass of the appliance (m) : | 152 kg |
| Fuel Type : | Type I |
| Operation Type : | INT - Intermittent |

Minimum distances to combustible materials

| | | |
|-------------------------|-----------------------|-------------------------------------|
| Bottom $d_B = 0$ mm | Floor $d_F = 1500$ mm | Side radiation area $d_L = 1500$ mm |
| Ceiling $d_C = 1500$ mm | Rear $d_R = 200$ mm | |
| Front $d_P = 1500$ mm | Side $d_S = 500$ mm | |
| Non-Comb $d_{non} = -$ | | |

Only use recommended fuels / Read and follow the manual / Shared flow prohibited



Nordpeis